

**T.C**  
**HENDEK KAYMAKAMLIĐI**  
**ÇAMLICA ORTAOKULU MÜDÜRLÜĐÜ**



**2024-2028 STRATEJİK PLANI**

## İSTİKLALMARŞI

Korkma, sönmez bu şafaklarda yüzen al sancak;  
Sönmeden yurdumun üstünde tüten en son ocak.  
O benim milletimin yıldızıdır, parlayacak;  
O benimdir, o benim milletimindir ancak.

Çatma, kurban olayım, çehreni ey nazlı hilal!  
Kahraman ırkıma bir gül! Ne bu şiddet, bu celal?  
Sana olmaz dökülen kanlarımız sonra helal...  
Hakkıdır Hakk'a tapan milletimin istiklal!

Ben ezelden beridir hür yaşadım, hür yaşarım.  
Hangi çılgın bana zincir vuracakmış? Şaşarım!  
Kükremiş sel gibiyim, bendimi çiğner, aşarım.  
Yırtarım dağları, enginlere sığmam taşarım.

Garbın afakını sarmışsa çelik zırhlı duvar,  
Benim iman dolu göğsüm gibi serhaddim var.  
Ulusun, korkma! Nasıl böyle bir imanı boğar,  
"Medeniyet!" dediğin tek dişi kalmış canavar?

Arkadaş! Yurduma alçakları uğratma sakın.  
Siper et gövdeni, dursun bu hayasızca akın.  
Doğacaktır sana va'ettiği günler Hakk'ın...  
Kim bilir, belki yarın, belki yarından da yakın.

Bastığın yerleri "toprak!" diyerek geçme, tanı:  
Düşün altındaki binlerce kefensiz yatanı.  
Sen şehit oğlusun, incitme, yazıktır atanı:  
Verme, dünyaları alsan da, bu cennet vatanı.

Kim bu cennet vatanın uğruna olmaz ki feda?  
Şüheda fışkıracak toprağı sıksan, şühedal!  
Canı, cananı bütün varımı alsın da Huda,  
Etmesin tek vatanımdan beni dünyada cüda.

Ruhumun senden, İlahi, şudur ancak emeli:  
Değmesin mabedimin göğsüne namahrem eli.  
Bu ezanlar ezanlar-ki şahadetleri dinin temeli  
Ebedi yurdumun üstünde benim inlemeli.

O zaman vecd ile bin secde eder-varsa-taşım,  
Her cerihamdan, İlahi, boşanıp kanlı yaşım,  
Fışkırır ruh-ü mücerred gibi yerden na'sım;  
O zaman yükselerek arşa değer belki başım.

Dalgalar sen de şafaklar gibi ey şanlı hilal!  
Olsun artık dökülen kanlarımın hepsi helal!  
Ebediyen sana yok, ırkıma yok izmihlal:  
Hakkıdır, hür yaşamış bayrağımın hürriyet;  
Hakkıdır, Hakk'a tapan, milletimin istiklal!

Mehmet AKİF ERSOY

*Öğretmenler;  
Yeni Nesil Sizin  
Eseriniz Olacaktır.*

*Ş. Öztürk*



## GENÇLİĞE HİTABE

Ey Türk gençliği! Birinci vazifen, Türk İstiklalini, Türk cumhuriyetini, İlelebet, muhafaza ve müdafaa etmektir.

Mevcudiyetinin ve istikbalinin yegane temeli budur. Bu temel, senin, en kıymetli hazinendir. İstikbalde dahi, seni, bu hazineden, mahrum etmek isteyecek, dahili ve harici, bedhahların olacaktır. Bir gün, istiklal ve cumhuriyeti müdafaa mecburiyetine düşersen, vazifeye atılmak için, içinde bulunacağın vaziyetin imkan ve şeraitini düşünmeyeceksin! Bu imkan ve şerait, çok namüsaıt bir mahiyette tezahür edebilir. İstiklal ve cumhuriyetine kastedecek düşmanlar, bütün dünyada emsali görülmemiş bir galibiyetin mümessili olabilirler. Cebren ve hile ile aziz vatanın, bütün kaleleri zapt edilmiş, bütün tersanelerine girilmiş, bütün ordular dağıtılmış ve memleketin her köşesi bilfiil işgal edilmiş olabilir. Bütün bu şeraitten daha elim ve daha vahim olmak üzere, memleketin dahilinde, iktidara sahip olanlar gaffet ve dalalet ve hatta hıyanet içinde bulunabilirler. Hatta bu iktidar sahipleri şahsi menfaatlerini, müstevlerin siyasi emelleriyle tevhit edebilirler. Millet, fakr u zaruret içinde harap ve bitap düşmüş olabilir.

Ey Türk istikbalinin evladı! İşte, bu ahval ve şerait içinde dahi, vazifen; Türk istiklal ve cumhuriyetini kurtarmaktır! Muhtaç olduğun kudret, damarlarındaki asil kanda, mevcuttur!

*Ş. Öztürk*

## Sunuş

Çamlıca ortaokulunda Atatürk İlke ve İnkılapları doğrultusunda hareket eden, toplumsal kurallara uyan çevresine saygılı ve faydalı, üreten, özgürlüklerden yana olan, özgür özgür düşünen bireyler yetiştirmek; öğrenci merkezli eğitim yaparak onları hayata hazırlamak, onların ilgi ve yeteneklerini göz önüne alarak eğitim ve öğretim faaliyetlerini gerçekleştirmek, sosyal kültürel sportif anlamda başarılı bireyler yetiştirmek, öz güvenli, sorumluluk alan ve bölgemizin beklentilerini karşılayacak olan bireyler yetiştirmeyi amaçlıyoruz.

Misyon, vizyon, stratejik amaçlar ve hedefleri olan okulumuzu çok daha iyi yerlere getirebilmek, eğitim seviyemizi olabildiğince yukarılara taşımak için değişimi ve yenilikleri takip etmeyi Çamlıca ortaokulu olarak benimsemiş bulunmaktayız.

Okulumuzdaki bireylerin akademik hayata ve iş hayatına hazırlanmasının yanı sıra ebeveynlik edecekleri de düşünülerek ebeveynlik becerileri üzerine ve aynı zamanda zaman yönetimi stres yönetimi, öz kontrol becerisi kazanma, kişisel farkındalık sahibi olma, kendi olumlu taraflarını fark ederek geliştirebilme fırsatı bulma, kendi olumsuz ve eksik taraflarının farkına varıp varsa düzeltebileceklerini düzeltme becerisi, yoksa kendini olduğu gibi kabullenerek psikolojik anlamda sağlam bir birey olma yolunda ilerlemesini amaçlıyoruz.

Çamlıca ortaokulu olarak öğrencilerimizi bir üst öğrenim kurumu olan liselere hatta üniversiteye hazırlamanın yanı sıra onların iyi bir vatandaş olmalarına ve toplumumuzu daha ileriye taşıyacak aydın birey olmalarına katkı sağlama amaçlarımız arasında önemli bir yer tutmaktadır. Çamlıca ortaokulu olarak hazırlamış olduğumuz stratejik planı 2024-2028 de belirtilen amaç ve hedeflere ulaşmamızın okulumuzun gelişme ve kurumsallaşma süreçlerine önemli katkılar sağlayacağına inanmaktayız.

Planın hazırlanmasında emeği geçen stratejik yönetim ekibine ve uygulanmasında yardımcı olacak İl Milli Eğitim Müdürlüğü, İlçe Milli Eğitim Müdürlüğü, AR-GE birim sorumlusu olmak üzere tüm kurum ve kuruluşlara öğretmen, öğrenci ve velilerimize teşekkür ederim.

İbrahim AKIN

Okul Müdürü

## İçindekiler

<b>SUNUŞ</b> .....	<b>1</b>
<b>1. GİRİŞ VE STRATEJİK PLANIN HAZIRLIK SÜRECİ</b> .....	<b>4</b>
1.1. STRATEJİ GELİŞTİRME KURULU VE STRATEJİK PLAN EKİBİ .....	5
1.2. PLANLAMA SÜRECİ .....	5
<b>2. DURUM ANALİZİ</b> .....	<b>6</b>
2.1. KURUMSAL TARİHÇE .....	6
2.2. UYGULANMAKTA OLAN PLANIN DEĞERLENDİRİLMESİ .....	8
2.3. MEVZUAT ANALİZİ .....	8
2.4. ÜST POLİTİKA BELGELERİNİN ANALİZİ .....	8
2.5. FAALİYET ALANLARI İLE ÜRÜN VE HİZMETLERİN BELİRLENMESİ .....	10
2.6. PAYDAŞ ANALİZİ .....	11
2.6.1. Öğrenci Anketi Sonuçları:.....	12
2.6.2. Öğretmen Anketi Sonuçları:.....	13
2.6.3. Veli Anketi Sonuçları: .....	14
2.7. KURULUŞ İÇİ ANALİZ .....	16
2.7.1. TEŞKİLAT YAPISI .....	16
2.7.2. İNSAN KAYNAKLARI .....	18
2.7.3. TEKNOLOJİK DÜZEY .....	24
2.7.4. MALİ KAYNAKLAR .....	25
2.7.5. İSTATİSTİKİ VERİLER .....	27
2.8. DIŞ ÇEVRE ANALİZİ (POLİTİK, EKONOMİK, SOSYAL, TEKNOLOJİK, YASAL VE ÇEVRESEL ÇEVRE ANALİZİ -PESTLE) .....	29
2.9. GÜÇLÜ VE ZAYIF YÖNLER İLE FIRSATLAR VE TEHDİTLER (GZFT) ANALİZİ.....	30
İçsel Faktörler .....	30

<i>Dışsal Faktörler</i> .....	32
2.10.TESPİT VE İHTİYAÇLARIN BELİRLENMESİ.....	33
3. GELECEĞE BAKIŞ .....	36
3.1.MİSYON .....	37
3.2.VİZYON .....	37
3.3.TEMEL DEĞERLER .....	37
4. AMAÇ, HEDEF VE STRATEJİLERİN BELİRLENMESİ .....	38
4.1. AMAÇ VE HEDEFLERE İLİŞKİN MİMARİ .....	38
4.2. MALİYETLENDİRME .....	54
5. İZLEME VE DEĞERLENDİRME .....	55
5.1. İZLEME VE DEĞERLENDİRME SÜRECİNİN İŞLEYİŞİ .....	56
6. EKLER.....	57

## 1. GİRİŞ VE STRATEJİK PLANIN HAZIRLIK SÜRECİ

2024-2028 dönemi stratejik plan hazırlanması süreci Üst Kurul ve Stratejik Plan Ekibinin oluşturulması ile başlamıştır. Ekip tarafından oluşturulan çalışma takvimi kapsamında ilk aşamada durum analizi çalışmaları yapılmış ve durum analizi aşamasında paydaşlarımızın plan sürecine aktif katılımını sağlamak üzere paydaş anketi, toplantı ve görüşmeler yapılmıştır.

Durum analizinin ardından geleceğe yönelim bölümüne geçilerek okulumuzun amaç, hedef, gösterge ve eylemleri belirlenmiştir. Çalışmaları yürüten ekip ve kurul bilgileri altta verilmiştir.

Okulumuz da değişen şartlara ve yeni gelişmelere ayak uydurmak ve uyum sağlamak içingerekli olan planlamayı amaç ve hedeflerine uygun olarak yapmış, planlamasına uygun olarak hedefleri ve amaçları doğrultusunda tüm paydaşları ile çalışmalarını yürütmektedir.

Okulumuzun çevre şartları, stratejik amaçları, hedefleri, toplumun ve bizlerin beklentileri doğrultusunda okulumuzun stratejik planını okul paydaşları ve Stratejik Planlama Ekibi olarak bizler yapmış bulunuyoruz. Yapılan bu planlamanın okulumuzun gelişimine ve geleceğine önemli katkıları olacağını düşünüyoruz. Planlı ve disiplinli çalışmanın başarıyı getireceği inancıyla mutluluk ve başarı diliyoruz.

**Stratejik Plan Ekibi**

Çalışmaları yürüten ekip ve kurul bilgileri altta verilmiştir.

## 1.1. Strateji Geliştirme Kurulu ve Stratejik Plan Ekibi

Tablo 1 : Strateji Geliştirme Kurulu ve Stratejik Plan Ekibi

Üst Kurul Bilgileri		Ekip Bilgileri	
Adı Soyadı	Unvanı	Adı Soyadı	Unvanı
İbrahim AKIN	OKUL MÜDÜRÜ	Burak TAŞ	MÜDÜR YARDIMCISI
Burak TAŞ	MÜDÜR YARDIMCISI	Furkan ŞAHİN	ÖĞRETMEN
Ukde YAĞLIOĞLU	ÖĞRETMEN	Tuğba MALAZGİRT	ÖĞRETMEN
Arda ÜLGER	ÖĞRETMEN	Ukde YAĞLIOĞLU	ÖĞRETMEN
Muhsine DEMİRCİ	OKUL AİLE BİRLİĞİ BAŞKANI	Emrah TOPRAKÇI	ÖĞRETMEN
		Arda ÜLGER	ÖĞRETMEN
		Özlem UYLU	GÖNÜLLÜ VELİ
		Eda SARI	GÖNÜLLÜ VELİ

## 1.2. Planlama Süreci

2024-2028 dönemi stratejik plan hazırlanması süreci Üst Kurul ve Stratejik Plan Ekibinin oluşturulması ile başlamıştır. Ekip tarafından oluşturulan çalışma takvimi kapsamında ilk aşamada durum analizi çalışmaları yapılmış ve durum analizi aşamasında paydaşlarımızın plan sürecine aktif katılımını sağlamak üzere paydaş anketi, toplantı ve görüşmeler yapılmıştır. Durum analizinin ardından geleceğe yönelim bölümüne geçilerek okulumuzun amaç, hedef, gösterge ve eylemleri belirlenmiştir.

## 2. DURUM ANALİZİ

Durum analizi bölümünde okulumuzun mevcut durumu ortaya konularak neredeyiz sorusuna yanıt bulunmaya çalışılmıştır. Bu kapsamda okulumuzun kısa tanıtımı, okul künyesi ve temel istatistikleri, paydaş analizi ve görüşleri ile okulumuzun Güçlü Zayıf Fırsat ve Tehditlerinin (GZFT) ele alındığı analize yer verilmiştir.

### 2.1. Kurumsal Tarihçe

Bu kapsamda okulumuzun kısa tanıtımı, okul künyesi ve temel istatistikleri, paydaş analizi ve görüşleri ile okulumuzun Güçlü Zayıf Fırsat ve Tehditlerinin (GZFT) ele alındığı analize yer verilmiştir.

#### Okulun Tanıtımı

Sakarya ilinin Hendek ilçesine bağlı Çamlıca Mahallesiinde bulunan okulumuz ilçe merkezine 10 km olarak Çamlıca Ortaokulu binasında hizmet vermekteyiz. Okulumuz 2017 Haziran ayında yeni binasına taşınıp eğitim öğretime başlamıştır. Mücahit DÜGEL Kurucu Müdür olarak görev yapmıştır. 2018 Ağustos ayından itibaren İbrahim AKIN Kurum Müdürü olarak göreve devam etmektedir.

Okulumuzda taşınmalı eğitim yapılmakta olup öğrencilerimizin 120si taşıma eğitim kapsamındadır. Okulumuzda bir müdür bir müdür yardımcısı, 1 hizmetli, 14 Kadrolu branş öğretmeni bulunmaktadır. Tam gün eğitim veren okulumuzda dersler 8.50 de başlayıp 15.30 da tamamlanmaktadır. Öğrenci mevcudumuz 2023– 2024 eğitim öğretim yılı itibari ile toplam 149 dur.

Sınavlara yönelik destekleme ve yetiştirme kursları açmaktayız. Kurslarımız cumartesi günleri yapılmaktadır. Kurslarımız 8. Sınıf öğrencilerine yönelik devam etmekte olup. Katılım oranımız yüksektir. Akademik olarak sınavla öğrenci alan liselere öğrencilerimizi şimdiden hazırlıyoruz. Sportif anlamda da futbol ve voleybol başta olmak üzere öğrencileri beden eğitimi öğretmenimiz eşliğinde şimdiden hazırlayarak sporu sevdirmeye gayretindeyiz. Bunlarla beraber sanatsal bilimsel ve kültürel etkinliklere çocuklarımızı yarınlara yetiştirmeye devam ediyoruz.



Okulumuzda sınıf öğretmenlerimizin koordinesinde kitap okuma etkinliđi yapılmaktadır. Öğrencilerimizin örnek davranışlarını pekiştirmek için çeşitli kriterler doğrultusunda her ay ayın sınıfı belirlenmekte ve o sınıfın kapısına ‘AYIN SINIFI’ ödül plaketi asılmaktadır. Sınıf öğretmenlerimizin rehberliğinde çeşitli eğitim kültür ve eğlence gezileri düzenlenerek öğrencilerimizin sosyal yönden gelişimlerine katkı sağlamaktayız.

#### Okulun Mevcut Durumu

Okulumuza Çamlıca Mahallesi, Süleymaniye Mahallesi ve Sarıyer mahallesinden öğrenciler gelmektedir. Bunun dışında Bakacak İkramiye Gündođan Köseköy Yeşiller mahallelerinden de taşıma yoluyla öğrencilerimiz gelmektedir. Okulumuz çevresinde ikamet eden aileler genelde göç eden çevrelerden oluşmaktadır. Trabzon’dan göç eden aileler fazlalıktadır. Fındık başta olmak üzere tarım ve hayvancılıkla uğraşmakta olup çevremizdeki su ve fındık fabrikalarında çalışmaktadırlar. Okulumuz daha önce Çamlıca Köyü içinde Çarığıkuru İlkokulu olarak eğitim ve öğretime açılmıştır. Yeni okul binası 2017-2018 eğitim öğretim yılında hizmete açılmıştır. Okulumuzun halen bu binada eğitim öğretim hizmeti vermektedir.



## 2.2. Uygulanmakta Olan Planın Değerlendirilmesi

2019 yılında yürürlüğe giren Çamlıca Ortaokulu Müdürlüğü 2019-2023 Stratejik Planı; stratejik plan hazırlık süreci, durum analizi, geleceğe yönelim, maliyetlendirme ile izleme ve değerlendirme olmak üzere beş bölümden oluşturulmuştur. Bunlardan izleme ve değerlendirme faaliyetlerine temel teşkil eden stratejik amaç, stratejik hedef, performans göstergesi ve stratejilerin yer aldığı geleceğe yönelim bölümü eğitim ve öğretime erişim, eğitim ve öğretimde kalite ve kurumsal kapasite olmak üzere üç tema halinde yapılandırılmıştır. Söz konusu üç tema altında 3 stratejik amaç, 5 stratejik hedef, 38 performans göstergesi ve 46 stratejiye yer verilmiştir.

2019-2023 Stratejik Planda öne çıkan göstergelere baktığımızda; Okula yeni başlayan öğrencilerden oryantasyon eğitimine katılanların oranı başlangıç değeri %60 iken bu oran %95 e yükselmiştir.

8. sınıftan mezun olan öğrencilerden merkezi sınavla öğrenci alan ortaöğretim kurumlarına yerleşenlerin oranı başlangıç değeri (%) 9 iken bu oran (%) 16 olmuştur. Öğrenci başına bir yılda okunan kitap sayısı başlangıç değeri 12 iken bu değer 27 olmuştur. Türkçe yıl sonu puan ortalaması 69 iken 77 olmuştur. Bunun yanında takdir ve teşekkür belgesi alan öğrenci oranında ise yüzde4 lük bir artış gerçekleşmiştir. Buna göre plan hedeflerinden önemli oranda uzaklaşma olduğu tespit edilen göstergeler, 2024-2028 dönemi için güçlü yönlerinden ve fırsatlardan yararlanarak ulaşılabilecek yeni performans göstergelerinin belirlenmesi kararlaştırılmıştır. Özellikle okul öncesinde olmak üzere okullaşma oranlarının artırılmasına yönelik üst politika belgelerinin desteği ile belirlenen performans göstergesi hedeflerine ulaşılabileceği öngörülmektedir.

## 2.3. Mevzuat Analizi

Mevzuat analizi aşamasında, Cumhurbaşkanlığı Teşkilatı Hakkında Cumhurbaşkanlığı Kararnamesi, Millî Eğitim Bakanlığının görev alanı kapsamındaki Kanunlar incelenmiştir. İncelenen mevzuat çerçevesinde, Müdürlüğümüz faaliyet alanı kapsamında olan ve önümüzdeki 5 yıllık sürede ulaşılması öngörülen stratejik amaç ve hedeflere dayanak oluşturan mevzuat hükümlerine bu kısımda yer verilmiştir.

Anayasa doğrultusunda oluşturulmuş bir yapıya sahip olan Müdürlüğümüz, devletin, hükümet ve bakanlıkların temsilcisi konumunda bulunan valilik makamına karşı, Müdürlüğümüz birinci derecede sorumludur. Millî Eğitim Bakanlığı'nın devlet adına üstlendiği sorumluluğun yerine getirilmesi, Kanun, Kanun Hükmünde Kararname, Tüzük, Yönetmelik, Yönerge, Genelge ve Emirler doğrultusunda Millî Eğitim temel ilkeleri çerçevesinde kendisine bağlı birimleri izlemek, değerlendirmek ve geliştirme yönüyle sorumluluklar tanımlanmıştır. Müdürlüğümüz çalışmalarını, T.C. Anayasası, Millî Eğitim Temel Kanunu ve diğer kanun, tüzük, yönetmelikler ve yönergeler çerçevesinde yürütmekte olup ilgili kanun ve yönetmeliklere Müdürlüğümüz Stratejik Plan Durum Analizi kitabında yer verilmiştir.

## 2.4. Üst Politika Belgelerinin Analizi

Millî Eğitim Bakanlığına görev ve sorumluluk yükleyen amir hükümlerin tespit edilmesi için tüm üst politika belgeleri ayrıntılı olarak taranmış ve bu belgelerde yer alan politikalar incelenmiştir. Bu çerçevede MEB 2024-2028 Stratejik Planı'nın stratejik amaç, hedef, performans göstergeleri ve stratejileri hazırlanırken bu belgelerden yararlanılmıştır. Üst politika belgelerinde yer almayan ancak Müdürlüğümüzün durum analizi kapsamında öncelik verdiği alanlara geleceğe yönelim bölümünde yer verilmiştir.

Millî Eğitim Bakanlığı temel üst politika belgeleri ve diğer üst politika belgeleri olarak iki bölümde incelenmiştir. Üst politika belgeleri ile stratejik plan ilişkisinin kurulması amacıyla üst politika belgeleri analiz tablosu oluşturulmuştur.

<b>Temel Üst Politika Belgeleri</b>	<b>Diğer Üst Politika Belgeleri</b>
12. Kalkınma Planı	TÜBİTAK Eğitim ve İnsan Kaynakları Raporu
2024-2026 Orta Vadeli Program	Bilgi Toplumu Stratejisi ve Eylem Planı
Cumhurbaşkanlığı 2024 Yıllık Programı	
2024-2026 Orta Vadeli Mali Plan	Hayat Boyu Öğrenme Strateji Belgesi
MEB 2024-2028 Stratejik Planı	Meslekî ve Teknik Eğitim Strateji Belgesi
Millî Eğitim Şura Kararları	Mesleki Eğitim Kurulu Kararları
Millî Eğitim Kalite Çerçevesi	Ulusal Öğretmen Strateji Belgesi

Çamlıca Ortaokulu 2019-2023 Stratejik Planı

Türkiye Yeterlilikler Çerçevesi

Çamlıca Ortaokulu 2015-2019 Stratejik Planı

Ulusal ve Uluslararası Kuruluşların Eğitim ve Türkiye ile İlgili Raporları

Ulusal İstihdam Stratejisi

## 2.5. Faaliyet Alanları ile Ürün ve Hizmetlerin Belirlenmesi

Mevzuat analizi çıktıları dolayısıyla görev ve sorumluluklar dikkate alınarak okul/kurumun sunduğu temel ürün ve hizmetler belirlenir. Belirlenen ürün ve hizmetler Tablo 2’de belirtildiği gibi belirli faaliyet alanları altında toplulaştırılır. Faaliyet alanları ile ürün ve hizmetlerin belirlenmesi amaç, hedef ve stratejilerin oluşturulması aşamasında yönlendirici olacaktır.

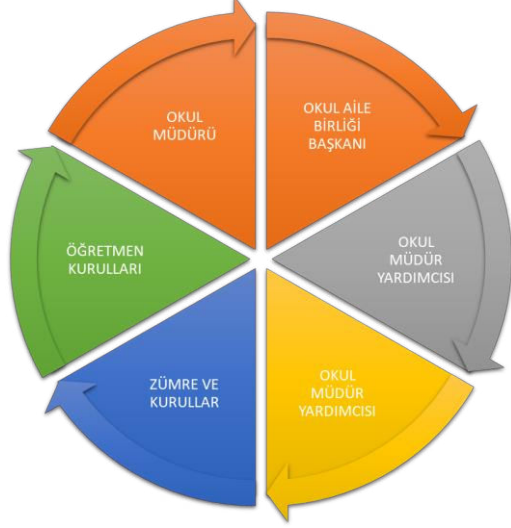
**Tablo 2. Faaliyet Alanlar/Ürün ve Hizmetler Tablosu**

<b>Faaliyet Alanı</b>	<b>Ürün/Hizmetler</b>
<b>Öğretim-eğitim faaliyetleri</b>	<b>Öğrenci İşleri</b> Kayıt-nakil işleri Devam-devamsızlık Sınıf geçme Sınav hizmetleri Destekleme ve Yetiştirme Kurs Programları’nın uygulanması Öğrenci başarısını artırmaya yönelik faaliyetlerin yürütülmesi Öğrencilerin eğitim ve öğretim kurumlarına devamlarının ve eğitim ve öğretim kurumlarını
<b>Rehberlik faaliyetleri</b>	Öğrencilere rehberlik yapmak Velilere rehberlik etmek Rehberlik faaliyetlerini yürütmek
<b>Sosyal faaliyetler</b>	Geziler Kurum ziyaretleri
<b>Sportif faaliyetler</b>	Geleneksel çocuk oyunları Sportif yarışmalar
<b>Kültürel ve sanatsal faaliyetler</b>	Halk oyunları Sergiler

<b>İnsan kaynakları faaliyetleri (mesleki gelişim faaliyetleri, personel etkinlikleri...)</b>	Personel gezileri Hizmet içi eğitim faaliyetleri
<b>Okul aile birliği faaliyetleri</b>	Tanıtım ve Yardım faaliyetleri
<b>Öğrencilere yönelik faaliyetler</b>	Çocuk Şenlikleri
<b>Ölçme değerlendirme faaliyetleri</b>	Kazanım değerlendirme sınavları Bilgi yarışmaları ve öğrenme becerileri ölçme uygulamaları
<b>Öğrenme ortamlarına yönelik</b>	Eğitim gezileri
<b>Ders dışı faaliyetler</b>	Egzersiz çalışmaları

## 2.6. Paydaş Analizi

Kurumumuzun temel paydaşları öğrenci, veli ve öğretmen olmakla birlikte eğitimin dışsal etkisi nedeniyle okul çevresinde etkileşim içinde olunan geniş bir paydaş kitlesi bulunmaktadır. Paydaşlarımızın görüşleri anket, toplantı, dilek ve istek kutuları, elektronik ortamda iletilen önerilerde dâhil olmak üzere çeşitli yöntemlerle sürekli olarak alınmaktadır.

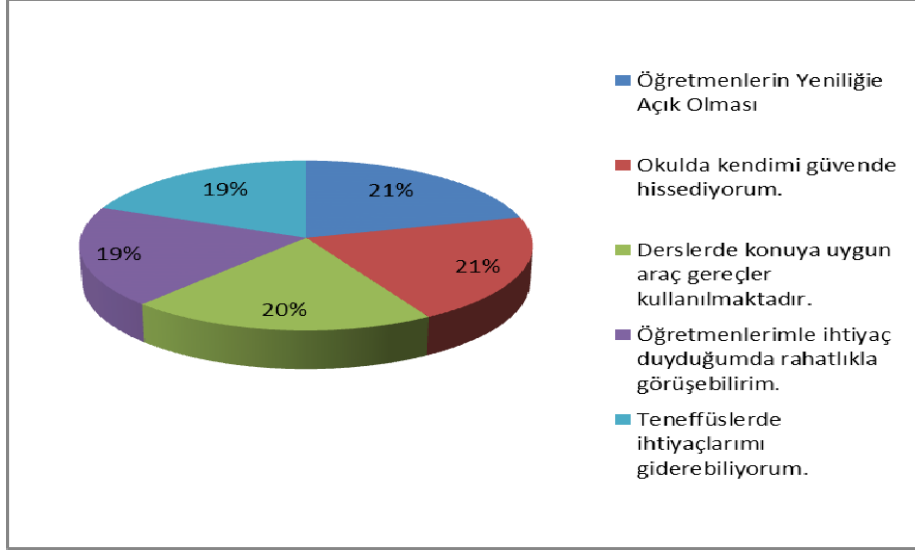


Paydaş anketlerine ilişkin ortaya çıkan temel sonuçlara altta yer verilmiştir:

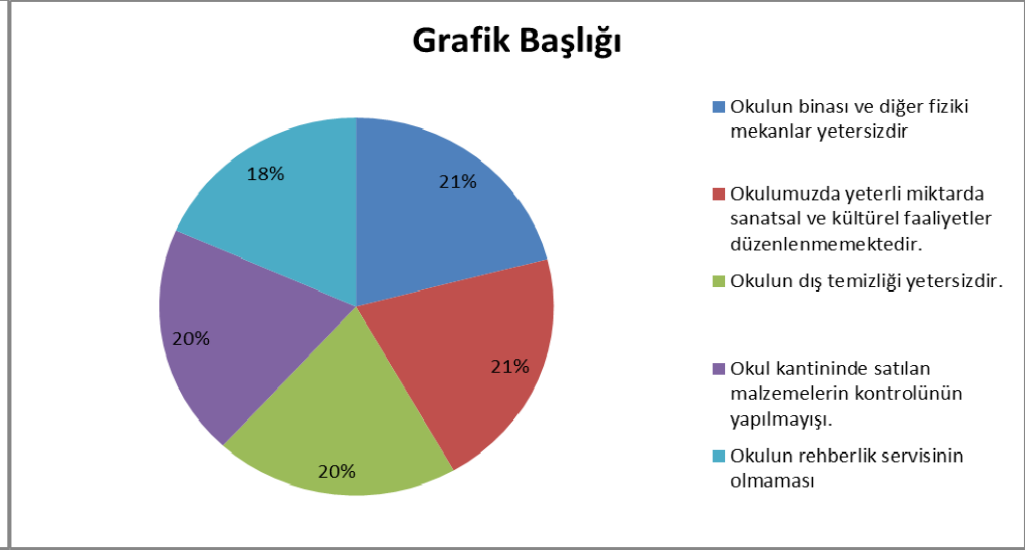
### 2.6.1. Öğrenci Anketi Sonuçları:

Çamlıca Ortaokulu olarak 2024-2028 Stratejik Planı paydaş analizi için tüm öğrencilere “Öğrenci Görüş ve Değerlendirme” anket formu uygulandı. Öğrenciler tarafından toplamda 88 adet anket geri dönüşü sağlandı. Anketler incelendiğinde öğrencilerimiz okulun sportif faaliyetler için elverişli oluşundan, sınıfların katların ve bahçenin temiz ve düzenli oluşundan, akıllı tahta bulunmasından, öğretmenlerin birebir ders takibi yapmasından ve fazlasıyla ilgilenmesinden, okulca katılım sağladığımız yarışmalardan, okul içi düzenlenene etkinlik ve kutlamalardan memnuniyetleri ön plana çıkmaktadır. Bunun yanında üst sınıfların davranışlarındaki olumsuzluklardan, okul dışı gezilerin yetersiz olmasından, kantindeki çeşitlerin az gelmesinden, kıyafet kurallarından, okula telefon getiremiyor olmaktan, konferans salonunun olmayışından ve mescidin bazen uygun kullanılmadığından, rehber öğretmen olmayışı başlıca öne çıkan sorunlar olarak görülmektedir.

Şekil 1: Memnun Olunan Faaliyet Alanları



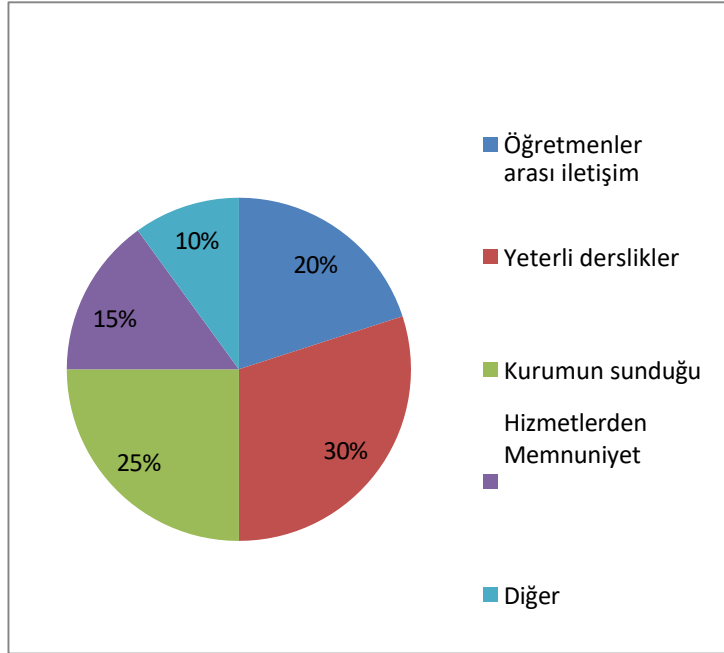
Şekil 2: Öncelik Verilmesi Gerekli Görülen Faaliyet Alanları



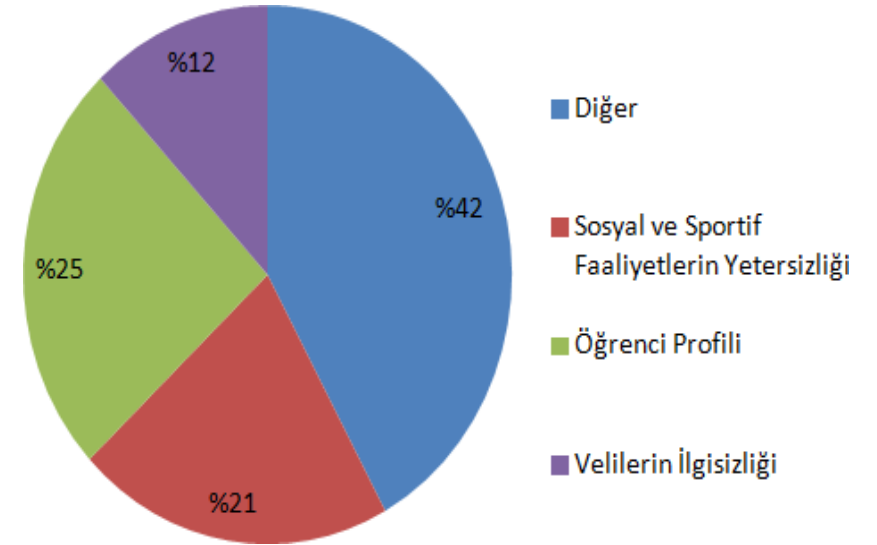
### 2.6.2. Öğretmen Anketi Sonuçları:

Çamlıca Ortaokulu olarak 2024-2028 Stratejik Planı paydaş analizi için tüm öğretmenlere 14 adet "Öğretmen Görüş ve Değerlendirme" anket formu uygulandı. Anketler incelendiğinde öğretmenlerimiz öğretmenler arası iletişim ve iş birliğinden öğretmen ve yöneticiler arasındaki iletişim kanallarının açık olmasından dersliklerin yeterli olmasından ve sınıf öğrenci sayılarının uygun olmasından memnun olduklarını belirtmişlerdir. Bunun yanında sosyal ve sportif faaliyetlerin yetersiz kalması, öğrenci profili, bazı ilgisiz velilerin tutum ve davranışları, disiplin kurallarının yetersiz kalması, öğrencilere uygulanacak yaptırımların azlığı, rehber öğretmen olmayışı öne çıkan sorunlar olarak gözükmektedir.

Şekil 3: Memnun Olunan Faaliyet Alanları



Şekil 4: Öncelik Verilmesi Gerekli Görülen Faaliyet Alanları



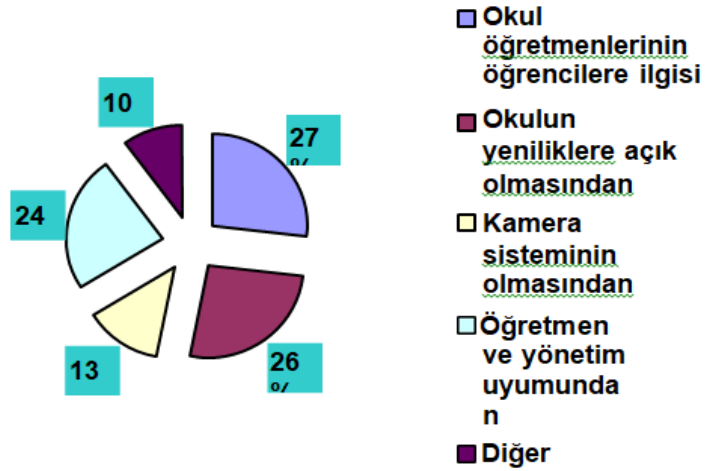
### 2.6.3. Veli Anketi Sonuçları:

Çamlıca Ortaokulu olarak 2024-2028 Stratejik Planı paydaş analizi için 57 velimize “Veli Görüş ve Değerlendirme” anket formu uygulandı. Anketler incelendiğinde velilerimiz öğretmen ve yönetim uyumundan, okulun yeniliklere açık olmasından, okulun çevresinin ve okulun düzenli olmasından, temizlik olarak iyi olmasından, istendiği zaman öğretmenlere ve idari personele kolayca ulaşabiliyor olmaktan, okul

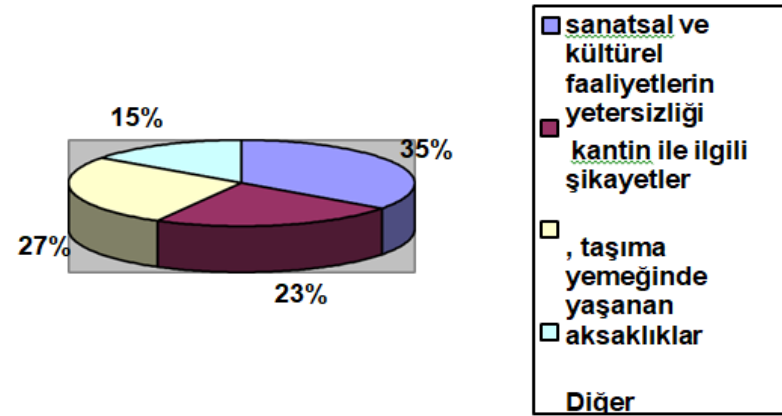


öğretmenlerinin öğrencilere ilgisinden duyulan memnuniyetler öne çıkmaktadır. Bunun yanında sanatsal ve kültürel faaliyetlerin yetersizliği, kantin ile ilgili şikayetler, okul kantinde yetersiz ürün çeşidi öne çıkan sorunlar olarak görülmektedir.

Şekil 5 : Memnun Olunan Faaliyet Alanları



Şekil 6 : Öncelik Verilmesi Gerekli Görülen Faaliyet Alanları

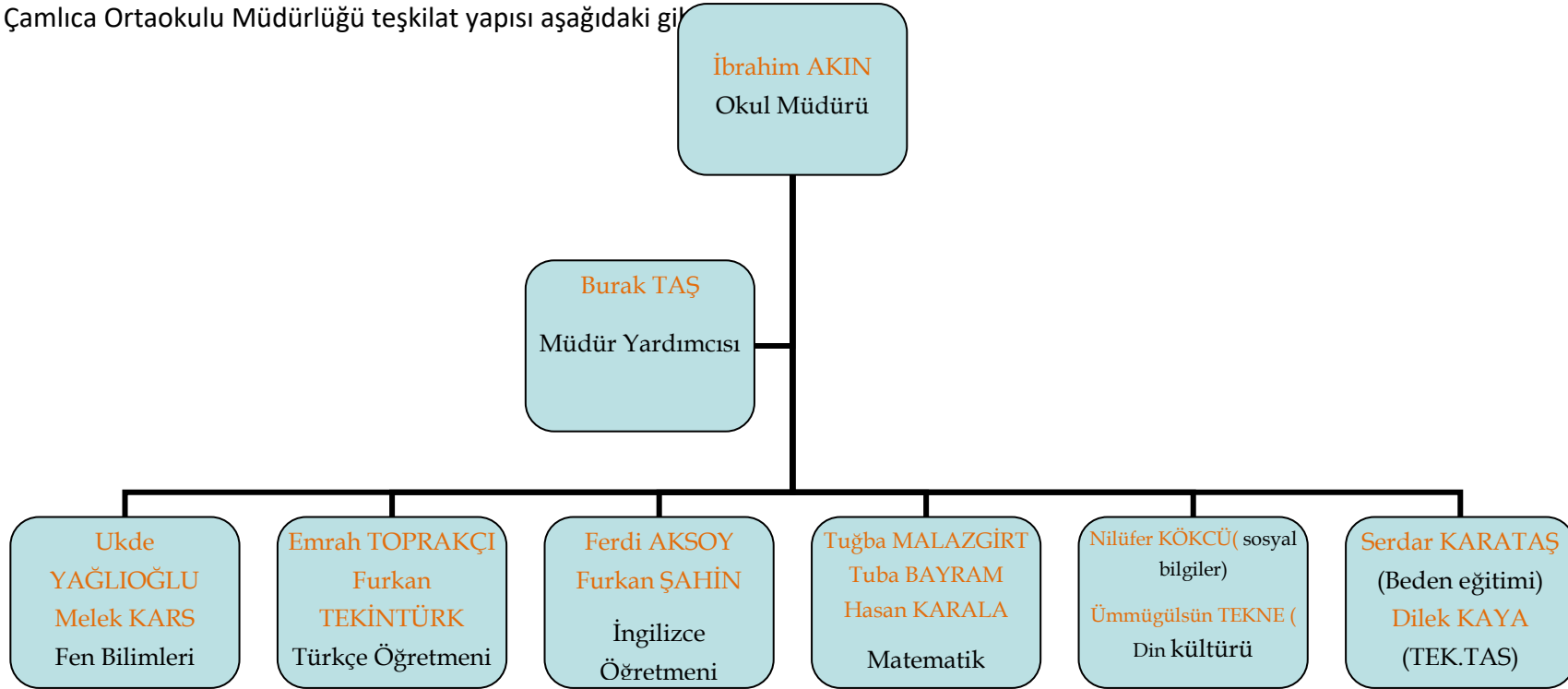


## 2.7. Kuruluş İçi Analiz

Müdürlüğümüz kurum içi analiz kapsamında, teşkilat yapısı, insan kaynakları, teknolojik düzey, mali kaynaklar, istatistiki veriler, Dış Çevre Analizi (Politik, Ekonomik, Sosyal, Teknolojik, Yasal ve Çevresel Çevre Analizi -PESTLE)kültürü analiz çalışması, Güçlü ve Zayıf Yönler ile Fırsatlar ve Tehditler (GZFT) Analizi ve Tespit ve İhtiyaçların Belirlenmesi bölümlerinden oluşan geniş bir analiz yapılmıştır.

### 2.7.1. Teşkilat Yapısı

Çamlıca Ortaokulu Müdürlüğü teşkilat yapısı aşağıdaki gibidir.



Etkili bir okul/kurum içi analiz süreci; okul/kurumun kaynaklarını, varlıklarını, özelliklerini, yeterliliklerini, yeteneklerini, fırsat alanlarını ve başarısızlıklarını belirlemek için okul/kurumun içinde etkileşime giren tüm bileşenlerinin değerlendirildiği bir süreçtir. Okul/kurum içi analiz sürecinde yararlanılabilecek farklı araçlar vardır. Her bir aracın analiz sürecinin bir dışlisi olarak sunacağı katkı değerlidir. Okul/kurumların okul/kurum içi analiz sürecinde kullanabilecekleri araçlar, içerikleri ve nasıl erişim sağlayabileceklerine dair bilgiler Tablo 3'te verilmiştir.

**Tablo 3.Okul/Kurum İçi Analiz İçerik Tablosu**

Okul/Kurum İçi	Analiz İçerik Tablosu
Öğrenci sayıları	Okulumuzda 7 şube bulunmaktadır. Okulumuzda 149 öğrenci bulunmaktadır. Bireyselleştirilmiş eğitim yapılan 1 öğrencimiz bulunmaktadır.
Akademik başarı verileri	e-Okul kayıtları kullanılarak erişim sağlanır.
Sosyal-kültürel-bilimsel ve sportif başarı verileri	Belirtilen alanlarda yarışma ödülleri ya da lisansları olan öğrencilere dair sayısal veriler sosyal etkinlik modülüne işlenmektedir.
Öğrenme stilleri envanteri	Zümre Öğretmenler Kurulu tarafından uygulanmaktadır.
Devam-devamsızlık verileri	e-Okul kayıtları kullanılarak erişim sağlanır. Aynı zamanda Zümre Öğretmenler Kurulu tarafından devamsızlık nedenleri anketi uygulanarak detaylı bir analiz gerçekleştirilmesi sağlanmaktadır.
Okul disiplini etkileyen faktörler anketi	Zümre Öğretmenler Kurulu tarafından uygulanmaktadır.
İnsan kaynakları verileri	Okulumuzda 1 müdür, 1 müdür yardımcısı, 2 türkçe öğretmeni, 3 matematik öğretmeni, 2 fen bilimleri öğretmeni, 1 sosyal bilgiler öğretmeni, 1 din kültürü öğretmeni, 1 beden eğitimi öğretmeni, 1 teknoloji tasarım öğretmeni ve 1 yardımcı personel bulunmaktadır. 2 personelimiz yüksek lisansını tamamlamıştır.
Öğretmenlerin hizmet içi eğitime katılma oranları	MEBBİS verileri kullanılarak erişim sağlanabilir.
Öğrenme ortamı verileri	Okulumuz bir ana binadan oluşmaktadır. İçerisinde spor odası, fen laboratuvarı, bilgisayar laboratuvarı, kütüphane, yemekhane ve 7 derslik bulunmaktadır.
Okul/kurum ortamını değerlendirme anketi	Zümre Öğretmenler Kurulu tarafından uygulanmaktadır.

## 2.7.2.İnsan Kaynakları

Çamlıca Ortaokulu Müdürlüğü insan kaynakları bilgileri aşağıdaki tablolarda belirtilmiştir.

**Tablo 4. Çalışanların Görev Dağılımı**

<b>Çalışanın Ünvanı</b>	<b>Görevleri</b>
Okul /Kurum Müdürü	Milli Eğitim Bakanlığı Okul Öncesi Eğitim ve İlköğretim Kurumları Yönetmeliğinin 39. maddesi  - Okul öncesi eğitim ve ilköğretim kurumları, ilgili mevzuat hükümleri doğrultusunda diğer çalışanlarla birlikte müdür tarafından yönetilir. Müdür; okulun öğrenci, her türlü eğitim ve öğretim, yönetim, personel, tahakkuk, taşınır mal, yazışma, eğitici ve sosyal etkinlikler, yatılılık, bursluluk, taşınmalı eğitim, güvenlik, beslenme, bakım, koruma, temizlik, düzen, nöbet, halkla ilişkiler ve benzeri görevler ile Bakanlık ve il/ilçe milli eğitim müdürlüklerince verilen görevler ile görev tanımında belirtilen diğer görevlerin yerine getirilmesini sağlar.
Müdür Yardımcısı	Milli Eğitim Bakanlığı Okul Öncesi Eğitim ve İlköğretim Kurumları Yönetmeliğinin 40. Maddesi  - Müdürün ve müdür başyardımcısının olmadığı zamanlarda müdüre vekâlet eder. Müdür yardımcısı, görev tanımında belirtilen görevler ile müdür tarafından verilen görevleri yerine getirir.
Öğretmenler	Milli Eğitim Bakanlığı Okul Öncesi Eğitim ve İlköğretim Kurumları Yönetmeliğinin 41. Maddesi  - Okul öncesi ve ilköğretim kurumu öğretmenleri, kendilerine verilen grup/sınıf/şubede eğitim ve öğretim faaliyetlerini, eğitim ve öğretim programında belirtilen esaslara göre planlamak ve uygulamak, ders dışında okuldaki eğitim ve öğretim işlerine etkin bir biçimde katılmak ve bu konularda mevzuatta belirtilen görevleri yerine getirmekle yükümlüdür.
Yardımcı Hizmetler Personeli	Milli Eğitim Bakanlığı Okul Öncesi Eğitim ve İlköğretim Kurumları Yönetmeliğinin 50/3. Maddesi  - Kadrolu personel dışında, ücretleri genel bütçe veya bütçe dışı kaynaklarca karşılanarak hizmet satın alma yoluyla çalıştırılacak personelin görevlerine ilişkin esas ve usuller sözleşmeyle belirlenir.

**Tablo 5. İdari Personelin Hizmet Süresine İlişkin Bilgiler**

Hizmet Süreleri	2024 Yıl İtibarıyla	
	Kişi Sayısı	%
1-4 Yıl	0	0
5-6 Yıl	1	50
7-10 Yıl	0	0
10 Yıl Üzeri	0	0
15 Yıl Üzeri	0	0
20 Yıl Üzeri	1	50

**Tablo 6. Okul/Kurumda Oluşan Yönetici Sirkülasyonu Oranı**

	Yıl İçerisinde Okul/Kurumdan Ayrılan Yönetici Sayısı			Yıl İçerisinde Okul/Kurumda Göreve Başlayan Yönetici Sayısı		
	2021	2022	2023	2021	2022	2023
<b>TOPLAM</b>	0	0	1	0	0	1

**Tablo 7. İdari Personelin Katıldığı Hizmet İçi Programları Bilgileri**

Eğitim Yılı	Müdür (Aldığı Eğitimler)	Müdür Yardımcısı(Aldığı Eğitimler)
2024	8	5
2023	22	25
2022	43	6
2021	14	8
2020	18	18
2020 Öncesi	95	13

**Tablo 8. Öğretmenlerin Hizmet Süreleri (Yıl İtibarıyla)**

<i>Hizmet Süreleri</i>	Branşı	Kadın	Erkek	Hizmet Yılı	Toplam
	Türkçe öğretmeni	0	2		2
	Matematik Öğretmeni	2	1		3
	Fen bilimleri Öğretmeni	2	0		2
	İngilizce öğretmeni	0	2		2
	İnkılap Tarihi	1	0		1
	Beden eğitimi	0	1		1
	Din kültürü	1	0		1
	Teknoloji tasarım	1	0		1

1-3 Yıl		0	0		0
4-6 Yıl		0	1		1
7-10 Yıl		4	3		7
11-15 Yıl		3	3		6
16-20		0	1		1
20 ve üzeri		0	1		1

**Tablo 9. Kurumda Gerçekleşen Öğretmen Sirkülasyonunun Oranı**

	Yıl İçerisinde Kurumdan Ayrılan Öğretmen Sayısı			Yıl İçerisinde Kurumda Göreve Başlayan Öğretmen Sayısı		
	2021	2022	2023	2021	2022	2023
TOPLAM	1	2	1	1	2	1

**Tablo 10. Öğretmenlerin Katıldığı Hizmet İçi Eğitim Programları**

Adı ve Soyadı	Branşı	Katıldığı Hizmet İçi Eğitim Çalışma Sayısı
<i>Emrah TOPRAKÇI</i>	<i>Türkçe Öğretmeni</i>	<i>48</i>
<i>Furkan TEKİNTÜRK</i>	<i>Türkçe Öğretmeni</i>	
<i>Tuğba MALAZGİRT</i>	<i>Matematik Öğretmeni</i>	
<i>Tuba BAYRAM</i>	<i>Matematik Öğretmeni</i>	
<i>Hasan KARALA</i>	<i>Matematik Öğretmeni</i>	
<i>Ukde YAĞLIOĞLU</i>	<i>Fen bilimleri öğretmeni</i>	
<i>Melek KARS</i>	<i>Fen bilimleri öğretmeni</i>	
<i>Ferdi AKSOY</i>	<i>İngilizce öğretmeni</i>	
<i>Furkan ŞAHİN</i>	<i>İngilizce öğretmeni</i>	
<i>Nilüfer KÖKCÜ</i>	<i>Sosyal bilgiler öğretmeni</i>	
<i>Ümmügülsün TEKNE</i>	<i>Din kültürü ve ahlak bilgisi öğretmeni</i>	
<i>Serdar KARATAŞ</i>	<i>Beden eğitimi öğretmeni</i>	
<i>Dilek KAYA</i>	<i>Teknoloji tasarım öğretmeni</i>	

**Tablo 11. Kurumdaki Mevcut Hizmetli/ Memur Sayısı**



	Görevi	Erkek	Kadın	Eğitim Durumu	Hizmet Yılı	Toplam
1	Memur	0	0	0	0	0
2	Hizmetli	0	1	ORTAOKUL	7	1
3	.....					

**Tablo 12. Okul/kurum Rehberlik Hizmetleri**

Mevcut Kapasite				Mevcut Kapasite Kullanımı ve Performans					
.....	.....	.....	.....	Danışmanlık Hizmeti Alan			Rehberlik Hizmetleri İle İlgili Düzenlenen Eğitim/Paylaşım Toplantısı vb. Faaliyet Sayısı		

### 2.7.3.Teknolojik Düzey

Okul/kurumun teknolojik altyapısı Okul/kurumlarda derslerde ve ders dışı etkinliklerde kullanılmakta olan araç gereçlerin sayısı ve ihtiyaç durumu aşağıda belirtilmiştir.

**Tablo 13. Teknolojik Araç-Gereç Durumu**

Araç-Gereçler	2021	2022	2023	İhtiyaç
Bilgisayar	3	3	3	20
Yazıcı	2	2	2	2
Akıllı Tahta	7	7	7	1
Tv	1	1	1	2
Fotokopi Makinası	1	1	1	0
Kamera	6	6	6	4
e mail	13	14	16	0

Okul/kurumun fiziki mekânlar açısından mevcut ve ihtiyaç durumunu belirten bilgiler tablo 14'te belirtilmiştir.

**Tablo 14. Fiziki Mekân Durumu**

Fiziki Mekân	Var	Yok	Adedi	İhtiyaç	Açıklama
Öğretmen Çalışma Odası		*		1	Okulda boş bölüm bulunmamaktadır.
Ekipman Odası		*		1	Okulda boş bölüm bulunmamaktadır.
Kütüphane	*		1	0	
Rehberlik Servisi	*		1	0	

Resim Odası		*			Okulda boş bölüm bulunmamaktadır.
Müzik Odası		*			Okulda boş bölüm bulunmamaktadır.
Çok Amaçlı Salon	*				
Spor Salonu	*				

## 2.7.4.Mali Kaynaklar

Müdürlüğümüzün mali kaynaklarını; genel bütçe gelirleri, hayırseverlerce yapılan yardımlar, hibe projeleri, kantin payları ve benzeri gelirler oluşturmaktadır.

**Tablo 15. Kaynak Tablosu**

Kaynaklar	2024	2025	2026	2027	2028
Genel Bütçe	40000 TL	60000 TL	100000 TL	140000 TL	170000 TL
Okul Aile Birliği	8000 TL	10000 TL	12000 TL	15000 TL	18000 TL
Özel İdare	0	0	0	0	0
Kira Gelirleri	0	0	0	0	0
Döner Sermaye	0	0	0	0	0
Dış Kaynak/Projeler	0	0	0	0	0
Diğer	0	0	0	0	0
TOPLAM	48000 TL	70000 TL	112000 TL	155000 TL	188000 TL

Okul/kurum bütçesinde giderler aşağıdaki başlıklar altında toplanabilir. Harcama türleri okul/kurumların özelliklerine göre çeşitlilik gösterebilir.

**Tablo 16. Harcama Kalemler**

Harcama Kalemi	Çeşitleri
Personel	Sözleşmeli olarak çalışan personelin (sekreter temizlik, güvenlik) ücret, vergi, sigorta vb. giderleri
Onarım	Okul/kurum binası ve tesisatlarıyla ilgili her türlü küçük onarım; makine, bilgisayar, yazıcı vb. bakım giderleri
Sosyal-sportif faaliyetler	Etkinlikler ile ilgili giderler
Temizlik	Temizlik malzemeleri alımı
İletişim	Telefon, faks, internet, posta, mesaj giderleri
Kırtasiye	Her türlü kırtasiye ve sarf malzemesi giderleri

**Tablo 17. Gelir-Gider Tablosu**

YILLAR	2021		2022		2023	
	GELİR	GİDER	GELİR	GİDER	GELİR	GİDER
HARCAMA KALEMLERİ						
Temizlik	7.050 TL	6.975 TL	29.344 TL	7.813 TL	30.600 TL	15.326 TL
Küçük Onarım		0		2.000 TL		0
SPOR Harcamaları		0		5.958 TL		0
Büro Makinaları Harcamaları		0		8.700 TL		0
Telefon		0		0		0
Sosyal Faaliyetler		0		3.000 TL		0
Kırtasiye		0		4.500 TL		14.620 TL
GENEL	7.050 TL	6.975 TL	29.344 TL	26.989 TL	30.600 TL	29.946 TL

## 2.7.5.İstatistikî Veriler

Okul/kurumla ilgili sayısal veriler aşağıda belirtilmiştir.

**Tablo 18. Sınıf ve Öğrenci Bilgileri**

SINIFI	2023-2024			2022-2023			2021-2022		
	Kız	Erkek	Toplam	Kız	Erkek	Toplam	Kız	Erkek	Toplam
5. Sınıf	26	25	51	12	15	27	26	12	38
6. Sınıf	12	15	27	26	12	38	16	17	33
7. Sınıf	26	12	38	16	17	33	14	15	29
8. Sınıf	16	17	33	14	15	29	17	18	37
Toplam	80	69	149	80	67	147	74	63	137

**Tablo 19. Okul Yerleşkesine İlişkin Bilgiler**

Okul Bölümleri		Özel Alanlar	Var	Yok
Okul Kat Sayısı	2	Çok Amaçlı Salon	+	
Derslik Sayısı	10	Çok Amaçlı Saha		X
Derslik Alanları (m2)	400	Kütüphane	+	
Kullanılan Derslik Sayısı	10	Fen Laboratuvarı	+	
Şube Sayısı	7	Bilgisayar Laboratuvarı	+	
İdari Odaların Alanı (m2)	20	İş Atölyesi		X
Öğretmenler Odası (m2)	18	Beceri Atölyesi		X
Okul Oturum Alanı (m2)	1240	Pansiyon		X
Okul Bahçesi (Açık Alan)(m2)	10.000			

Okul Kapalı Alan (m2)	1240		
Sanatsal, bilimsel ve sportif amaçlı toplam alan (m <sup>2</sup> )	4750		
Kantin (m2)	15		
Tuvalet Sayısı	12		

**Tablo 20. Temel Bilgiler Tablosu- Okul Künyesi**

İli: Sakarya		İlçesi: Hendek			
Adres:	Çamlıca Mahallesi Hendek Caddesi No125 Hendek/ SAKARYA	Coğrafi Konum (link):	<a href="https://goo.gl/maps/aoJmbtmZBgG2">https://goo.gl/maps/aoJmbtmZBgG2</a>		
Telefon Numarası:	02646241070	Faks Numarası:			
e- Posta Adresi:	<a href="mailto:732521@meb.k12.tr">732521@meb.k12.tr</a>	Web sayfası adresi:	<a href="https://hendekcamlicaortaokulu.meb.k12.tr">https://hendekcamlicaortaokulu.meb.k12.tr</a>		
Kurum Kodu:	732517	Öğretim Şekli:	Tam Gün		
Okulun Hizmete Giriş Tarihi : 2017		Toplam Çalışan Sayısı	17		
Öğrenci Sayısı:	Kız	80	Öğretmen Sayısı	Kadın	6
	Erkek	69		Erkek	8
	Toplam	149		Toplam	14
Derslik Başına Düşen Öğrenci Sayısı		:14.9	Şube Başına Düşen Öğrenci Sayısı		: 21.3
Öğretmen Başına Düşen Öğrenci Sayısı		:10.3	Şube Başına 30'dan Fazla Öğrencisi Olan Şube Sayısı		:0
Öğrenci Başına Düşen Toplam Gider Miktarı		200	Öğretmenlerin Kurumdaki Ortalama Görev Süresi		6

## 2.8. Dış Çevre Analizi (Politik, Ekonomik, Sosyal, Teknolojik, Yasal ve Çevresel Çevre Analizi -PESTLE)

Tablo 21. PESTLE Analiz Tablosu

Politik-Yasal etkenler	Ekonomik etkenler
<ul style="list-style-type: none"><li>• Kalkınma Planı ve Orta Vadeli Program,</li><li>• Bakanlık, il ve ilçe stratejik planlarının incelenmesi,</li><li>• Yasal yükümlülüklerin belirlenmesi,</li><li>• Oluşturulması gereken kurul ve komisyonlar,</li><li>• Okul/kurum çevresindeki politik durum.</li></ul>	<ul style="list-style-type: none"><li>• Okul/kurumun bulunduğu çevrenin genel gelir durumu,</li><li>• İş kapasitesi,</li><li>• Okul/kurumun gelirini arttırıcı unsurlar,</li><li>• Okul/kurumun giderlerini arttıran unsurlar,</li><li>• Tasarruf sağlama imkânları,</li><li>• İşsizlik durumu,</li><li>• Mal-ürün ve hizmet satın alma</li></ul>
Sosyokültürel etkenler	Teknolojik etkenler
<ul style="list-style-type: none"><li>• Ülkemizde bulunan geçici koruma altındaki sığınmacılar</li><li>• Ailelerin okul öncesi eğitime bakış açısı</li><li>• Sosyal ilişkilerin zayıflaması</li><li>• Özel eğitim ihtiyacı olan bireylere yönelik ayrıştırmacı tutumların varlığı</li><li>• Türkçe ve Türk Kültür'ünün tanıtılması ve yaygınlaştırılması</li><li>• Kariyer beklentileri,</li><li>• Ailelerin ve öğrencilerin bilinçlenmeleri,</li><li>• Aile yapısındaki değişimler (geniş aileden çekirdek aileye geçiş, erken yaşta evlenme vs.),</li><li>• Nüfus artışı,</li><li>• Göç,</li><li>• Nüfusun yaş gruplarına göre dağılımı,</li><li>• Hayat beklentilerindeki değişimler (Hızlı para kazanma hırısı, lüks yaşama düşkünlük, kırsal alanda kentsel yaşam),</li><li>• Beslenme alışkanlıkları,</li><li>• Değerler, mesleki etik kuralları vb.</li></ul>	<ul style="list-style-type: none"><li>• Okul/kurumun teknoloji kullanım durumu</li><li>• e- Devlet uygulamaları,</li><li>• Dijital Platformlar üzerinden uzaktan eğitim imkânları,</li><li>• Okul/kurumun sahip olmadığı teknolojik araçlar</li><li>• Personelin ve öğrencilerin teknoloji kullanım kapasiteleri,</li><li>• Personelin ve öğrencilerin sahip olduğu teknolojik araçlar,</li><li>• Teknoloji alanındaki gelişmeler</li><li>• Teknolojinin eğitimde kullanımı</li><li>• Eğitimde teknolojik gelişmelerin olması</li><li>• Teknolojinin okul içi ve okul dışında kullanımı</li><li>• Teknolojinin hızlı gelişimi</li></ul>
Çevresel Etkenler	
<ul style="list-style-type: none"><li>• Hava ve su kirlenmesi,</li><li>• Toprak yapısı,</li><li>• Bitki örtüsü,</li><li>• Doğal kaynakların korunması için yapılan çalışmalar,</li><li>• Çevrede yoğunluk gösteren hastalıklar,</li><li>• Doğal afetler (deprem kuşağında bulunma, Covid 19, kene vakaları vb.)</li></ul>	

## 2.9. Güçlü ve Zayıf Yönler ile Fırsatlar ve Tehditler (GZFT) Analizi

Okulumuzun temel istatistiklerinde verilen okul künyesi, çalışan bilgileri, bina bilgileri, teknolojik kaynak bilgileri ve gelir gider bilgileri ile paydaş anketleri sonucunda ortaya çıkan sorun ve gelişime açık alanlar iç ve dış faktör olarak değerlendirilerek GZFT tablosunda belirtilmiştir. Dolayısıyla olguyu belirten istatistikler ile algıyı ölçen anketlerden çıkan sonuçlar tek bir analizde birleştirilmiştir.

Kurumun güçlü ve zayıf yönleri donanım, malzeme, çalışan, iş yapma becerisi, kurumsal iletişim gibi çok çeşitli alanlarda kendisinden kaynaklı olan güçlülükleri ve zayıflıkları ifade etmektedir ve ayırında temel olarak okul müdürü/müdürlüğü kapsamından bakılarak iç faktör ve dış faktör ayrımı yapılmıştır.

### İçsel Faktörler

#### Güçlü Yönler

Öğrenciler	<ul style="list-style-type: none"><li>- Öğrencilerin doğal yeteneklerine, ilgi alanlarına odaklanabilmelerinin kolaylaştırılması ve teşvik edilmesi</li><li>- Eğitim bölgemizde, özel eğitime ihtiyacı olan bireylere büyük oranda ulaşıyor olması</li></ul>
Çalışanlar	<ul style="list-style-type: none"><li>- Kurum personelinin sosyal bağları güçlü, ekip çalışmasına açık, genç ve dinamik olması</li><li>- Okul personelinin eğitim düzeyi ve mesleki deneyiminin iyi olması.</li><li>- Öğretmen kadrosunun çoğunlukla özverili, öğrenmeye açık, kendini geliştirme arzusunda olması</li></ul>
Veliler	<ul style="list-style-type: none"><li>- Öğretmen ve yöneticilerin velilerle iyi iletişim kurabilmeleri</li><li>- Hayat boyu öğrenme kapsamında açılan kursların çeşitliliği ve isteğe bağlı kurs sayısının artması</li></ul>
Bina ve Yerleşke	<ul style="list-style-type: none"><li>- Fatih Projesi kapsamındaki okulumuzda öğretmen eğitimi ve alt yapı çalışmalarına başlanılacak olması</li></ul>
Donanım	<ul style="list-style-type: none"><li>- Kurumun teknolojik donanımları ve iletişim alt yapı sistemlerinin ihtiyacı karşılayacak düzeyde olması, bilgiye ulaşımın kolay olması</li></ul>
Bütçe	<ul style="list-style-type: none"><li>- Okula yapılan bağış ve yardımların artıyor olması</li></ul>



Yönetim Süreçleri	<ul style="list-style-type: none"> <li>- Kurumun eğitim-öğretim, insan kaynakları ve proje alanlarındaki çalışmalarının başarısı</li> <li>- Sosyal, kültürel, sanatsal ve sportif etkinliklere katılımların yüksek olması, bu çalışmaların diğer kurumlarla işbirliği içerisinde yürütülmesi</li> <li>- Stratejik yönetim ve planlamaya önem veren kurum liderinin olması</li> </ul>
İletişim Süreçleri	<ul style="list-style-type: none"> <li>- Okul Aile Birliği'nin okul idaresi ile uyum içinde ve faal çalışması</li> </ul>

### Zayıf Yönler

Öğrenciler	<ul style="list-style-type: none"> <li>- Okul ve kurumlarda demokrasi kültürünün ve demokratik tutumların istenen düzeyde olmaması</li> </ul>
Çalışanlar	<ul style="list-style-type: none"> <li>- Hizmet içi eğitim faaliyet çeşitliliğinin ilgi ve talebe göre yeterli olmaması</li> <li>- AB Projeleri kapsamındaki yurt dışı faaliyetlerinin etkili bir şekilde yürütülememesi</li> <li>- Bakanlığının belirlediği eğitim politikalarının uygulanmasında kurum personelinin alışlagelmiş davranışlarını değiştirmede zorlanmaları</li> </ul>
Veliler	<ul style="list-style-type: none"> <li>- Okullarımızda çoğunlukla engelli öğrenciler ve kaynaştırma önerilen özel eğitim öğrencilerinin kayıtları ile ilgili (ek bir düzenleme ve sorumluluk getireceği düşüncesinden kaynaklı) gönülsüzlük olması</li> <li>- Hayat boyu öğrenme kapsamında açılan kursların niteliğinin düşük olması</li> </ul>
Bina ve Yerleşke	<ul style="list-style-type: none"> <li>- Adrese dayalı kayıt sistemini velilerin çeşitli yöntemlerle (ikametgâh nakli gibi) aşmaları nedeniyle sınıf mevcutlarının artıyor olması</li> <li>- Okulun bulunduğu sanayinin yoğun olduğu bir bölgede bulunmasına rağmen bu durumun avantajlarından yeterince faydalanılamaması</li> </ul>
Donanım	<ul style="list-style-type: none"> <li>- Okullarda sosyal, kültürel ve sportif etkinlikler için gerekli fiziki alan ve donanımın yetersiz olması</li> </ul>
Bütçe	<ul style="list-style-type: none"> <li>- Okul aile birliği dışında herhangi bir gelirinin olmaması</li> </ul>
Yönetim Süreçleri	<ul style="list-style-type: none"> <li>- Stratejik yönetim ve planlama anlayışının kurumlarda yerleşmemiş olması</li> <li>- Okul ve kurum personelinin stratejik planların uygulanabilirliğine inancının zayıf olması</li> </ul>
İletişim Süreçleri	<ul style="list-style-type: none"> <li>- Üniversitelerle yeterli düzeyde iş birliğinin olmaması</li> </ul>

## Dışsal Faktörler

### Fırsatlar

Politik	<ul style="list-style-type: none"><li>- Bakanlığın özel eğitimi öncelikli olarak görmesi</li><li>- Avrupa birliğine tam üyelik süreci ve AB fonlarından yararlanma imkânlarının devam etmesi</li></ul>
Ekonomik	<ul style="list-style-type: none"><li>- İlçemizin sanayinin yoğun olduğu bir bölgede bulunması</li></ul>
Sosyolojik	<ul style="list-style-type: none"><li>- İlçemizdeki ailelerin sosyal, kültürel ve ekonomik düzeylerinin yüksek olması</li><li>- İlçemizde okur-yazar oranının yüksek olması</li><li>- İlçe nüfusumuzun genç olması</li><li>- Erken eğitimin, çocukların gelişimi ve örgün eğitimdeki başarıları üzerindeki etkilerine dair ulusal farkındalığın artması</li><li>- Eğitime destek kampanyalarına ilginin devam etmesi</li><li>- Eğitimle ilgili halkın bilinç düzeyinde artış olması</li></ul>
Teknolojik	<ul style="list-style-type: none"><li>- Teknolojik gelişmeler ve eğitim öğretimin bu gelişmelere uygun olarak yapılandırılması</li><li>- Bilgi ve iletişim teknolojilerinin müfredatı desteklemesi</li><li>- Fatih projesi kapsamında okulların teknolojik donanımlarının yapılması</li><li>- Teknolojinin gelişmesi ile bilgiye ulaşımın kolay olması</li></ul>
Mevzuat-Yasal	<ul style="list-style-type: none"><li>- Bakanlığın Doküman Yönetim sistemiyle yazışmaları e-ortamda daha hızlı yapılması, takibinin kolay olması</li><li>- e-Okul ve e-Devlet uygulamalarının varlığı</li></ul>
Ekolojik	<ul style="list-style-type: none"><li>- İlçemizin jeopolitik konumunun önemli olması, iklim şartlarının elverişli olması</li><li>- İlçeler arası ulaşımın kolay olması</li></ul>

## Tehditler

Politik	- Bakanlığın politikalarının çok sık değişmesi öğretmen, öğrenci ve velileri olumsuz etkilemesi
Ekonomik	- İlçemizin tarım ve sanayi bölgesi olması nedeniyle öğrencilerin yükseköğretime ilgisiz kalması - İlkokul ve ortaokullara genel bütçeden doğrudan kaynak aktarılmayışı
Sosyolojik	- İlçemizin bulunduğu bölgenin demografik hareketliliği - Kız çocuklarının eğitime erişiminde sosyal kültürel engeller - Toplumun eğitimle ilgili beklentilerinin akademik başarı odaklı olması - Göç nedeniyle öğrenci sayısının bazı yerleşim bölgelerinde düşerken bazı bölgelerde artmasının eğitim planlamasını olumsuz etkilemesi
Teknolojik	- Öğrencilerin bilgisayar oyunları ve internet üzerinden oynanan sanal oyunlara artan ilgisi - İnternet Teknoloji altyapısının Bakanlık tarafından belirlenmesi nedeniyle kota yetersizliği, internet web sunucu sınırlaması olması - Bilgi güvenliği konusunda artan endişeler
Mevzuat-Yasal	- Yönetici atama yönetmeliklerinin sık değişmesi ile atama ve görevlendirmelerin yıl içinde sürekli yapılması nedeniyle eğitim öğretim de yaşanan aksaklıklar - Mevzuattaki sık değişiklikler
Ekolojik	- Okul öncesi eğitim öğrencilerinin (velilerin) şehir merkezlerindeki okulları tercih etmelerinden dolayı evleri okullara uzak olan öğrencilerin ulaşım zorlukları

## 2.10.Tespit ve İhtiyaçların Belirlenmesi

- Dış paydaşların eğitime yönelik karar alma süreçlerine katkısını artıracak etkinliklerin yapılması,
- Personelin gelişime ve değişime açık olması noktasında desteklenmesi,
- İnsan kaynaklarını geliştirmede hizmetiçi faaliyetlerinin daha etkin katılımın sağlanması,
- Çeşitli birimlerinde model oluşturabilecek örnek uygulamaların arttırılması,
- Okul ve kurumlarda veli eğitimlerinin artırılması,

- Üstün zekâlı öğrencilere yönelik faaliyetlerinin düzenlenmesi,
- Yönetici, öğretmen ve öğrenci arasındaki motivasyon eksikliğinin giderilmesine yönelik eğitim faaliyetlerine katılımının sağlanması
- Okul öncesi eğitimde okullaşma oranının artırılması,
- İlköğretimde devamsızlık ile ilgili ziyaretlerin artırılması
- Taşımali eğitimdeki sorunların çözülmesi
- Bazı okul türlerine yönelik olumsuz algıların kaldırılması
- Kız çocukları başta olmak üzere özel politika gerektiren grupların eğitime erişiminin sağlanması
- Hayat boyu öğrenmeye katılım
- Hayat boyu öğrenmenin tanıtımı
- Eğitim öğretim sürecinde sanatsal, sportif ve kültürel faaliyetler
- Okuma kültürü
- Okul sağlığı ve hijyen
- Zararlı alışkanlıklar
- Öğretmenlere yönelik hizmet içi eğitimler
- Öğretmen yeterlilikleri
- Okul yöneticilerinin derse girme, ders denetleme yetkisi
- Eğitimde bilgi ve iletişim teknolojilerinin kullanımı
- Örgün ve yaygın eğitimi destekleme ve yetiştirme kursları
- Eğitsel değerlendirme ve tanılama
- Eğitsel, mesleki ve kişisel rehberlik hizmetleri
- Üstün yetenekli öğrencilere yönelik eğitim öğretim hizmetleri başta olmak üzere özel eğitim
- Hayat boyu rehberlik hizmeti
- Hayat boyu öğrenme kapsamında sunulan kursların çeşitliliği ve niteliği
- Yabancı dil yeterliliği
- Uluslararası hareketlilik programlarına katılım

- İnsan kaynağının genel ve mesleki yetkinliklerinin geliştirilmesi
- Okul ve kurumların sosyal, kültürel, sanatsal ve sportif faaliyet alanlarının arttırılması
- Çalışma ortamları ile sosyal, kültürel ve sportif ortamların iş motivasyonunu sağlayacak biçimde düzenlenmesi
- Çalışanların ödüllendirilmesi
- Hizmet içi eğitim kalitesi
- Uzaktan eğitim uygulamaları
- Yabancı dil becerileri
- Okul ve kurumların fiziki kapasitesinin yetersizliği
- Eğitim yapılarının deprem koşullarına uygun hale getirilmesi
- Mevzuatın sık değişmesi
- Eğitim, çalışma, konaklama ve sosyal hizmet ortamlarının kalitesinin artırılması
- Donatım eksikleri
- Okullardaki fiziki durumun özel eğitime gereksinim duyan öğrencilere uygunluğu
- İnşaat ve emlak çalışmalarının yapılmasındaki zamanlamanın eğitim öğretim dönemlerine göre planlanamaması
- Okul ve kurumların bütçeleme süreçlerindeki yetki ve sorumluluklarının artırılması
- Ödeneklerin etkin ve verimli kullanımı
- Alternatif finansman kaynaklarının geliştirilmesi
- Uluslararası fonların etkin kullanımı
- Okul-Aile Birlikleri
- İş ve işlemlerin zamanında yapılarak kamu zararı oluşturulmaması
- Kurumsal aidiyet duygusunun geliştirilmemesi
- İç ve dış paydaşlar ile etkin ve sürekli iletişim sağlanamaması
- Kurumsallık düzeyinin yükseltilmesi
- Kurumlarda stratejik yönetim anlayışının bütün unsurlarıyla hayata geçirilmemiş olması

- Dięer kurum ve kuruluşlarla işbirlięi
- Basın ve yayın faaliyetleri
- Bürokrasinin azaltılması
- İstatistik ve bilgi temini
- Hizmetlerin elektronik ortamda sunumu
- Bilgiye erişim imkânlarının ve hızının artırılması
- Teknolojik altyapı eksikliklerinin giderilmesi
- İş güvenlięi ve sivil savunma
- Kamu Hizmet Standartlarının gözden geçirilerek yeniden düzenlenmesi
- Servis yolunun güvenlięinin sağlanması

### **3. GELECEĐE BAKIŞ**

Okul Müdürlüğümüzün Misyon, vizyon, temel ilke ve değerlerinin oluşturulması kapsamında öğretmenlerimiz, öğrencilerimiz, velilerimiz, çalışanlarımız ve dięer paydaşlarımızdan alınan görüşler, sonucunda stratejik plan hazırlama ekibi tarafından oluşturulan Misyon, Vizyon, Temel Deęerler; Okulumuz üst kurulana sunulmuş ve üst kurul tarafından onaylanmıştır.

### 3.1.Misyon

“Milli ve manevi deęerlere sahip çıkan, Atatürk ilke ve inkılâplarına baęlı, bilimsel, çağdaş ve özgür düşünceyi benimseyen, akademik, sosyal becerilere ve problem çözme yeteneğine, demokratik ve lâik düşünceye sahip, geçmişle geleceęi sentezleyip geleceęimize yön verebilen, yaşadığı topluma faydalı, sürekli gelişmeyi amaç edinen bireyler yetiştirmektir.”

### 3.2.Vizyon

“Eęitim ihtiyaçlarına cevap veren, halkımızın eęitimden memnuniyetini en üst seviyede tutan model ve lider bir kurum.”

### 3.3.Temel Deęerler

- 1) Topluma faydalı, milli deęerleri yaşamasını bilen, inançlara saygılı, ahlaklı, sorumluluk sahibi bilinçli bireyler yetiştirmek.
- 2) Güvenilir ve şeffaf olmak,
- 3) Adil ve eşit muamele etmek,
- 4) Cumhuriyete ve demokratik deęerlere baęlılık,
- 5) Kaliteli ve etkili eęitim hizmeti vermek,
- 6) İnsan haklarına saygılı olmak ,
- 7) Hoşgörölü kendisi ve çevresi ile barışık olmak,

- 8) Çevreye ve doğaya saygılı olmak,
- 9) Üretken ve girişimci değişime açık olmak,
- 10) Fikirlerini rahatça ifade etmek,
- 11) Bilimsel gelişmeleri yakından takip etmek,
- 12) Öğrenci başarısını temel değer kabul etmek,
- 13) Liyakat
- 14) Kapsayıcılık

## 4. AMAÇ, HEDEF VE STRATEJİLERİN BELİRLENMESİ

2024-2028 dönemi stratejik plana ait amaçlar ve hedefler ve bu amaç ve hedeflere uygun gösterge ve stratejilere ilişkin kartlar aşağıda belirtilmiştir.

### 4.1. Amaç ve Hedeflere İlişkin Mimari

**Tablo 22 2024-2028 Amaç ve Hedefler Tablosu**

<b>Amaç 1</b>	Öğrencilerin eğitim öğretime etkin katılımlarıyla donanımlı olarak bir üst öğrenime geçişi sağlanacaktır.
<b>Hedef 1</b>	Öğrenme kayıpları önleyici çalışmalar yapılarak azaltılacaktır.



<b>Amaç 2</b>	Öğrencilere medeniyetimizin ve insanlığın ortak değerleriyle çağın gereklerine uygun bilgi, beceri, tutum ve davranışlar kazandırılacaktır.
<b>Hedef 2</b>	Öğrencilerin akademik başarılarıyla birlikte tasarım ve girişimcilik yönlerini artırmaya yönelik bütüncül çalışmalar yürütülecektir.
<b>Amaç 3</b>	Eğitim ortamlarının fiziki imkânları geliştirilecektir.
<b>Hedef 3</b>	Temel eğitimde okulların niteliğini arttıracak uygulama ve çalışmalara yer verilecektir.
<b>Amaç 4</b>	Okulun eğitimin temel ilkeleri doğrultusunda niteliğini arttırmak amacıyla kurumsal kapasite geliştirilecektir.
<b>Hedef 4</b>	Eğitim ve öğretimin sağlıklı ve güvenli bir ortamda gerçekleştirilmesi için okul sağlığı ve güvenliği geliştirilecektir.
<b>Amaç 5</b>	Ortaokul kademesinde öğrencilerin kaliteli eğitime erişimleri fırsat eşitliği temelinde artırılarak bilişsel, duyuşsal ve fiziksel olarak çok yönlü gelişimleri sağlanacak ve temel hayat becerilerini edinmiş öğrenciler yetiştirilecektir.
<b>Hedef 5</b>	Öğrencilerin bilimsel, kültürel, sanatsal, sportif ve toplum hizmeti alanlarında ders dışı etkinliklere katılım oranı artırılabilecektir.
<b>Amaç 6</b>	Eğitim ve öğretimin niteliğinin geliştirilmesini sağlanacaktır.
<b>Hedef 6</b>	Kurum personelinin mesleki gelişimlerinin artırılması sağlanacaktır.

**Tablo 22 Amaç, Hedef, Gösterge ve Stratejilere İlişkin Kartlar**

<b>Amaç 1</b>	Öğrencilerin eğitim öğretime etkin katılımlarıyla donanımlı olarak bir üst öğrenime geçişi sağlanacaktır.
<b>Hedef 1</b>	Öğrenme kayıpları önleyici çalışmalar yapılarak azaltılacaktır.

Performans Göstergeleri	Hedefe Etkisi*	Başlangıç Değeri**	1. Yıl	2. Yıl	3. yıl	4. Yıl	5. Yıl	İzleme Sıklığı	Rapor Sıklığı
PG 1.1 Bir eğitim ve öğretim yılında destekleme ve yetiştirme kurslarına kayıt yaptıran öğrenci oranı (%)	%25	70	80	85	90	95	100	6 Ay	6 Ay
PG 1.2 Destekleme ve yetiştirme kurslarına devam eden öğrencilerin katılım sağladığı derslerin not ortalaması	%25	70	80	85	90	95	100	6 Ay	6 Ay
PG 1.3 20 gün ve üzeri özürsüz devamsızlık yapan öğrenci oranı (%)	%25	15	10	8	6	4	2	6 Ay	6 Ay
PG 1.4 20 gün ve üzeri özürlü devamsızlık yapan öğrenci oranı (%)	%25	25	22	19	16	12	10	6 Ay	6 Ay
<b>Koordinatör Birim</b>	Tüm Personel								
<b>İş birliği Yapılacak Birimler</b>	Okul Dyk Komisyonu Okul Zümre Başkanları Öğrenci Devamsızlık Komisyonu								
<b>Riskler</b>	<ul style="list-style-type: none"> <li>- Salgın Hastalıklar</li> <li>- İlgili kurslara katılımı için velinin ikna edilememesi</li> <li>- Okul sonrası kurslara katılımında devamın sağlanamaması</li> <li>- Öğrencilerin okula devamının sağlanması hususunda okul-aile iş birliğinin yetersiz kalması</li> <li>- Öğrenme kayıplarının telafi edilmesi amacıyla düzenlenen mekanizmaların yetersiz kalması</li> </ul>								
<b>Stratejiler</b>	<p>S1 Öğrencilerin genel derslerdeki kazanım eksiklikleri tespit edilerek destekleme ve yetiştirme kurslarıyla akademik yeterliklerinin artırılması sağlanacaktır.</p> <p>S2 Dijital platformlar aracılığıyla öğrencilerin tamamlayıcı ve destekleyici eğitim almaları sağlanacaktır.</p> <p>S3 DYK'lara yönelik ders içeriklerine katkı sağlayacak etkinlik, okuma vb aktivitelerin zenginleştirilmesi sağlanacaktır.</p> <p>S4 DYK içerikleri öğrencinin hazır bulunuşluk seviyesi dikkate alınarak hazırlanacaktır.</p> <p>S5 Öğrencilerin devamsızlık nedenleri tespit edilerek devamsızlığa neden olan etmenler giderilecektir.</p>								
<b>Maliyet Tahmini</b>	250.000 TL								

<b>Tespitler</b>	<ul style="list-style-type: none"> <li>- Öğrencilerin ders dışında öğrenme etkinliklerini destekleyecek yenilikçi ve yaratıcı düşünme becerilerini geliştirecek fırsatların yetersiz olması.</li> <li>- İlkokulda öğretim programları eğitim etkinlikleri ve ders sürelerinin öğrencilerin gelişim özelliklerine uygun olarak güncelleme ihtiyacı,</li> <li>- Destekleme ve yetiştirme programına katılımın az olması</li> <li>- Öğrenme kayıplarını önlemeye yönelik mekanizmaların yetersiz kalması</li> <li>- Öğrencilerin okul sonrası kurslarda isteksizliği</li> </ul>
<b>İhtiyaçlar</b>	<ul style="list-style-type: none"> <li>- Çocukların düşünsel, duygusal ve fiziksel ihtiyaçlarını destekleyen tasarım-beceri atölyelerinin kurulması,</li> <li>- Ders, teneffüs ve serbest etkinlik sürelerinin yeniden düzenlenmesi,</li> <li>- Öğretim programlarının çocuğun gelişimsel özelliklerine göre güncellenmesi,</li> <li>- Devamsızlığın önlenmesi ve öğrenme kayıplarının giderilmesi için rehberlik sisteminin geliştirilmesi</li> <li>- Öğrenme kayıplarını telafi edecek güçlü mekanizmalara ihtiyaç duyulması</li> </ul>

<b>Amaç 2</b>	Öğrencilere medeniyetimizin ve insanlığın ortak değerleriyle çağın gereklerine uygun bilgi, beceri, tutum ve davranışlar kazandırılacaktır.
<b>Hedef 2</b>	Öğrencilerin akademik başarılarıyla birlikte tasarım ve girişimcilik yönlerini artırmaya yönelik bütüncül çalışmalar yürütülecektir.

Performans Göstergeleri	Hedefe Etkisi*	Başlangıç Değeri**	1. Yıl	2. Yıl	3. yıl	4. Yıl	5. Yıl	İzleme Sıklığı	Rapor Sıklığı
-------------------------	----------------	--------------------	--------	--------	--------	--------	--------	----------------	---------------

<b>PG 2.1</b> Matematik dersi yıl sonu puanı ortalaması	%20	22	25	30	35	40	45	6 Ay	6 Ay
<b>PG 2.2</b> Türkçe dersi yıl sonu puanı ortalaması	%10	1	2	2	2	2	2	6 Ay	6 Ay
<b>PG 2.3</b> Fen Bilimleri dersi yıl sonu puanı ortalaması	%10	70	75	80	85	90	100	6 Ay	6 Ay
<b>PG 2.4</b> Sosyal Bilimler dersi yıl sonu puanı ortalaması	%10	1	2	2	2	2	2	6 Ay	6 Ay
<b>PG 2.5</b> Yabancı dil dersi yıl sonu puanı ortalaması	%10	70	75	80	85	90	100	6 Ay	6 Ay
<b>PG 2.6</b> Öğrenci başına okunan kitap sayısı	%10	1	2	2	2	2	2	6 Ay	6 Ay
<b>PG 2.7</b> Okulun katılım sağladığı ulusal ve uluslararası proje sayısı	%10							6 Ay	6 Ay
<b>PG 2.8</b> Bir eğitim ve öğretim yılında yerel, ulusal ve uluslararası proje, yarışma vb. etkinliklere katılan öğrenci	%10	70	75	80	85	90	100	6 Ay	6 Ay
<b>PG 2.9</b> Ortaokul 5. sınıflarda yabancı dil ağırlıklı eğitim alan öğrenci oranı	%10							6 Ay	6 Ay
<b>Koordinatör Birim</b>	Tüm Personel								
<b>İş birliği Yapılacak Birimler</b>	Okul Sağlığı Yönetim Ekibi Okul Zümre Başkanları Kütüphane Kulübü Değerler Eğitimi Komisyonu								
<b>Riskler</b>	<ul style="list-style-type: none"> <li>- Salgın Hastalıklar</li> <li>- Artan şiddet olayları</li> <li>- Hazır gıdalar</li> <li>- Sınav kaygısı</li> </ul>								

<b>Stratejiler</b>	<p>S1 Öğrencilerin kazanım eksiklikleri tespit edilerek destekleme ve yetiştirme kurslarıyla akademik yeterliklerinin artırılması sağlanacaktır.</p> <p>S2 Öğrencilerin kompozisyon, resim, şiir vb. yarışmalara katılımları teşvik edilecek, okul içerisinde yapılan yarışmalarda öğrencilerin ödüllendirilmesi sağlanacaktır.</p> <p>S3 Okul kütüphanesi zenginleştirilecek, öğrencilerin kitap okumasını teşvik edecek etkinlikler düzenlenecektir.</p> <p>S4 Öğrencilerin yerel, ulusal ve uluslararası proje ve yarışmalara katılmaları teşvik edilecektir.</p> <p>S5 Öğrencilerin ortaokul 5.sınıflarda yabancı dil ağırlıklı eğitim almaları sağlanacaktır.</p>
<b>Maliyet Tahmini</b>	200.000 TL
<b>Tespitler</b>	<ul style="list-style-type: none"> <li>- Anne babaların kitap okumaya isteksiz olması.</li> <li>- Hazır yiyecek sektörünün hızla gelişmesi.</li> <li>- Yapay tatlandırıcıların yaygınlaşması.</li> <li>- Çevremizde sağlıklı ve dengeli beslenme konusunda yetersiz bilgi sahibi olma</li> <li>- Televizyonlarda artan şiddet ve kötü söylemlerin yaygın olduğu film ve dizilerin çoğalması.</li> </ul>
<b>İhtiyaçlar</b>	<ul style="list-style-type: none"> <li>- Öğrenci, veli, öğretmen ve idarecilere yönelik kitap okuma etkinlikleri düzenlenmesi.</li> <li>- Velilere ve öğrencilere sağlıklı beslenme eğitimlerinin düzenlenmesi.</li> <li>- Okul kuralına uyan öğrencilerin belli periyotlarla ödüllendirilmesi.</li> <li>- Hayırseverlerden kitap bağışı talep edilmesi.</li> <li>- Geri dönüşüm toplanma alanlarının yaygınlaştırılması.</li> </ul>

<b>Amaç 3</b>	Eğitim ortamlarının fiziki imkânları geliştirilecektir.
<b>Hedef 3</b>	Temel eğitimde okulların niteliğini arttıracak uygulama ve çalışmalara yer verilecektir.

<b>Performans Göstergeleri</b>	<b>Hedefe Etkisi*</b>	<b>Başlangıç Değeri**</b>	<b>1. Yıl</b>	<b>2. Yıl</b>	<b>3. yıl</b>	<b>4. Yıl</b>	<b>5. Yıl</b>	<b>İzleme Sıklığı</b>	<b>Rapor Sıklığı</b>
<b>PG 3.1</b> İyileştirilen fiziki mekân (derslikler, spor salonu, kütüphaneler, atölyeler vb.) sayısı	%100	70	75	80	85	90	95	6 Ay	6 Ay
<b>Koordinatör Birim</b>	Tüm Personel								
<b>İş birliği Yapılacak Birimler</b>	Okul Zümre Başkanları Okul Gelişim Ekibi								
<b>Riskler</b>	<ul style="list-style-type: none"> <li>- Salgın Hastalıklar</li> <li>- Olağanüstü durumlarda (deprem, salgın hastalık vb.) verilen hizmetlerde yaşanabilecek aksaklıklar</li> <li>- Bakım-onarım ihtiyacının zamanında giderilememesi</li> </ul>								
<b>Stratejiler</b>	S1 Fiziki mekânların iyileştirilmesi için kamu idareleri, belediyeler ve işverenlerle iş birlikleri yapılacaktır. S2 Atölye ve laboratuvarların iyileştirilmesi için sektör ile iş birlikleri yapılacaktır.								
<b>Maliyet Tahmini</b>	500.000 TL								
<b>Tespitler</b>	<ul style="list-style-type: none"> <li>- Teknolojik altyapı ve donanım açısından bölgesel farklılıklar</li> <li>- Eğitim ortamlarında teknolojik olanaklardan daha fazla yararlanma imkânı</li> <li>- Öğrencilerin eğitim teknolojilerini kullanmaya yatkınlığı</li> <li>- Okul finansmanı konusunda kamuoyu bilgilendirme sistemlerinin yetersiz kalması</li> </ul>								
<b>İhtiyaçlar</b>	<ul style="list-style-type: none"> <li>- Teknolojik altyapı ve donanım açısından bölgesel farklılıklarının ortadan kaldırılması amacıyla ağ altyapısı, internet erişimi ve fiziki yeterliliklerin geliştirilmesi</li> <li>- Okul yöneticilerinin eğitim finansmanı konusunda bilgilendirilmesi</li> <li>- Hayırseverlerden maddi destek sağlanması</li> </ul>								

<b>Amaç 4</b>	Okulun eğitimin temel ilkeleri doğrultusunda niteliğini arttırmak amacıyla kurumsal kapasite geliştirilecektir.
<b>Hedef 4</b>	Eğitim ve öğretimin sağlıklı ve güvenli bir ortamda gerçekleştirilmesi için okul sağlığı ve güvenliği geliştirilecektir.

<b>Performans Göstergeleri</b>	<b>Hedefe Etkisi*</b>	<b>Başlangıç Değeri**</b>	<b>1. Yıl</b>	<b>2. Yıl</b>	<b>3. yıl</b>	<b>4. Yıl</b>	<b>5. Yıl</b>	<b>İzleme Sıklığı</b>	<b>Rapor Sıklığı</b>
<b>PG 4.1</b> Okulda yaşanan kaza sayısı	%20	15	20	25	30	35	40	6 Ay	6 Ay
<b>PG 4.2</b> Bağımlılıkla mücadele ile ilgili konularda eğitim alan öğrenci ve öğretmen sayısı	%20	15	20	25	30	35	40	6 Ay	6 Ay
<b>PG 4.3</b> Akran zorbalığı ve siber zorbalıkla ilgili konularda eğitim alan öğretmen, öğrenci ve veli sayısı	%20	15	20	25	30	35	40	6 Ay	6 Ay
<b>PG 4.4</b> Sağlıklı beslenme ve obezite ile ilgili konularda verilen eğitim alan öğrenci, öğretmen ve veli sayısı	%10	50	60	70	80	90	100	6 Ay	6 Ay
<b>PG 4.5</b> Hijyen, gıda güvenliği, bulaşıcı hastalıklar ile ilgili konularda verilen eğitim alan öğrenci, öğretmen ve personel sayısı	%10							6 Ay	6 Ay
<b>PG 4.6</b> Sivil savunma eğitimlerine katılan öğrenci ve öğretmen sayısı	%10							6 Ay	6 Ay
<b>PG 4.7</b> Afet ve acil durum tatbikat sayısı	%10	0	1	2	3	3	4	6 Ay	6 Ay
<b>Koordinatör Birim</b>	Tüm Personel								

<b>İş birliği Yapılacak Birimler</b>	Okul Zümre Başkanları Öğrenci Kulüpleri
<b>Riskler</b>	<ul style="list-style-type: none"><li>- Salgın Hastalıklar</li><li>- Okul dışı sosyal etkinliklere öğrenci katılımında güvenlik riskinin var olması</li><li>- Mali ihtiyaçların teminindeki kaynak yetersizliği</li><li>- Sosyal etkinliklerin uygulanmasına yönelik zorluklar</li><li>- Okul dışı sosyal etkinliklere öğrenci katılımında güvenlik riskinin var olması</li><li>- Mali ihtiyaçların teminindeki kaynak yetersizliği</li></ul>
<b>Stratejiler</b>	<p>S1 Eğitim ortamları iş sağlığı ve güvenliği yönüne uygun hâle getirilecektir.</p> <p>S2 Öğrenci, öğretmen ve velilerde farkındalık oluşturmak için bağımlılıkla mücadele, akran zorbalığı, siber zorbalık, sağlıklı beslenme ve obezite, hijyen, bulaşıcı hastalıklar ve gıda güvenliği gibi konularda alan uzmanları ile iş birliğinde eğitimler düzenlenecektir.</p> <p>S3 Doğa, insan ve teknoloji kaynaklı (depresyon, sel, heyelan, yangın, çığ ve salgın hastalıklar vd.) afetlere karşı gerekli tedbirlerin alınması için çalışmalar yapılacaktır.</p> <p>S4 Doğa, insan ve teknoloji kaynaklı (depresyon, sel, heyelan, yangın, çığ ve salgın hastalıklar vd.) konularında alan uzmanları ile iş birliğinde öğretmen ve öğrencilere farkındalık eğitimleri verilecektir.</p> <p>S5 Okulun afet ve acil durum eylem planının güncel tutulması sağlanacaktır.</p> <p>S6 Afet ve acil durum tatbikatları düzenlenecektir.</p>
<b>Maliyet Tahmini</b>	200.000 TL
<b>Tespitler</b>	<ul style="list-style-type: none"><li>- Öğrencilerin öğrenme etkinliklerini destekleyecek, yenilikçi ve yaratıcı düşünme becerilerini geliştirecek fırsatların yetersiz olması</li><li>- Ailelerin akademik kaygı sebebiyle öğrencileri sosyal ve kültürel etkinliklere daha az göndermeleri</li><li>- Okulların, çevrelerinde bulunan ve öğrencilerin gelişimlerine katkı sunabilecek kurum ve kuruluşlarla yeterince etkileşim içinde olmaması</li><li>- Bağımlılık oluşturan (obezite, dijital bağımlılık vd.) unsurların erken yaşlarda ortaya çıkması</li><li>- .....</li></ul>



<b>İhtiyaçlar</b>	<ul style="list-style-type: none"> <li>- İlgili kurum ve kuruluşlarla iş birliğinin artırılması</li> <li>- Öğrencilerin sosyal, sportif, kültürel açıdan fırsat eşitliği temelinde desteklenme ihtiyacı</li> <li>- Öğrencileri sosyal, sportif, kültürel faaliyetlere yönlendirecek teşvik mekanizmalarının güçlendirilmesi</li> <li>- Okul bahçelerinde ve diğer eğitim ortamlarında geleneksel oyun alanı ihtiyacı</li> <li>- .....</li> </ul>
-------------------	--

<b>Amaç 5</b>	Ortaokul kademesinde öğrencilerin kaliteli eğitime erişimleri fırsat eşitliği temelinde artırılarak bilişsel, duyuşsal ve fiziksel olarak çok yönlü gelişimleri sağlanacak ve temel hayat becerilerini edinmiş öğrenciler yetiştirilecektir.
<b>Hedef 5</b>	Öğrencilerin bilimsel, kültürel, sanatsal, sportif ve toplum hizmeti alanlarında ders dışı etkinliklere katılım oranı artırılabacaktır

Performans Göstergeleri	Hedefe Etkisi*	Başlangıç Değeri**	1. Yıl	2. Yıl	3. yıl	4. Yıl	5. Yıl	İzleme Sıklığı	Rapor Sıklığı
PG 5.1 Okulda bir eğitim ve öğretim döneminde bilimsel, kültürel, sanatsal ve sportif alanlarda en az bir faaliyete katılan öğrenci oranı (%)	%20	15	20	25	30	35	40	6 Ay	6 Ay
PG 5.2 Bir eğitim ve öğretim yılında en az iki sosyal sorumluluk ve toplum hizmeti çalışmalarına katılan öğrenci oranı (%)	%20	15	20	25	30	35	40	6 Ay	6 Ay
PG 5.3 Bir eğitim ve öğretim yılında yerel, ulusal ve uluslararası proje, yarışma vb. etkinliklere katılan öğrenci oranı (%)	%20	15	20	25	30	35	40	6 Ay	6 Ay

<b>PG 5.4</b> Okulda bir eğitim ve öğretim yılında geleneksel çocuk oyunları alt başlığında en az bir faaliyete katılan öğrenci oranı (%)	%20	50	60	70	80	90	100	6 Ay	6 Ay
<b>PG 5.5</b> Okulda bir eğitim ve öğretim yılında geleneksel çocuk oyunlarına yönelik olarak düzenlenen alan/mezan sayısı.	%20	1	1	2	2	2	3	6 Ay	6 Ay
<b>Koordinatör Birim</b>	Tüm Personel								
<b>İş birliği Yapılacak Birimler</b>	Okul Zümre Başkanları Öğrenci Kulüpleri								
<b>Riskler</b>	<ul style="list-style-type: none"> <li>- Salgın Hastalıklar</li> <li>- Okul dışı sosyal etkinliklere öğrenci katılımında güvenlik riskinin var olması</li> <li>- Mali ihtiyaçların teminindeki kaynak yetersizliği</li> <li>- Sosyal etkinliklerin uygulanmasına yönelik zorluklar</li> <li>- Okul dışı sosyal etkinliklere öğrenci katılımında güvenlik riskinin var olması</li> <li>- Mali ihtiyaçların teminindeki kaynak yetersizliği</li> </ul>								

<b>Stratejiler</b>	<p>S1 Her bir öğrencinin bir kulüp faaliyetinde aktif olarak yer alması sağlanarak kulüp faaliyetlerinin etkinliği artırılabacaktır.</p> <p>S2 Öğrencilerin seviyelerine uygun olarak toplumsal sorunların çözümüne katkı sağlamak ve farkındalık oluşturmak amacıyla afet ve acil durum, çevre, eğitim, spor, kültür ve turizm, sağlık ve sosyal hizmetler alanlarında toplum hizmeti faaliyetlerine katılımları artırılabacaktır.</p> <p>S3 Okul bünyesinde yarışmalar düzenlenecektir.</p> <p>S4 Diğer kurum ve kuruluşlarla iş birliği içerisinde yürütülen bilimsel, sosyal, kültürel, sanatsal ve sportif alanlardaki faaliyetler artırılabacaktır.</p> <p>S5 Okul bahçeleri çocukların geleneksel oyunlarla vakit geçirmelerini sağlayacak ve gelişimlerini destekleyecek şekilde etkin olarak kullanılacaktır.</p> <p>S6 Okul bünyesinde etkinlikler düzenlenecektir.</p> <p>S7 Öğrencilerin yerel, ulusal ve uluslararası proje ve yarışmalara katılmaları teşvik edilecektir.</p> <p>S8 E-okul sisteminde bulunan sosyal etkinlik modülünde gerçekleştirilen etkinlikler işlenecektir.</p> <p>S9 Okul bahçeleri geleneksel çocuk oyunlarına yönelik düzenlenecektir.</p> <p>S10 Öğrenci seviyesine ve öğretim programı kazanımlarına uygun olarak geleneksel çocuk oyunları ders içi etkinliklerde kullanılacaktır.</p> <p>S11 Eğitim- öğretim yılı içerisinde okullarda geleneksel çocuk oyunları şenliği yapılacaktır.</p>
<b>Maliyet Tahmini</b>	200.000 TL

<b>Tespitler</b>	<ul style="list-style-type: none"><li>- Öğrencilerin öğrenme etkinliklerini destekleyecek, yenilikçi ve yaratıcı düşünme becerilerini geliştirecek fırsatların yetersiz olması</li><li>- Ailelerin akademik kaygı sebebiyle öğrencileri sosyal ve kültürel etkinliklere daha az göndermeleri</li><li>- Okulların, çevrelerinde bulunan ve öğrencilerin gelişimlerine katkı sunabilecek kurum ve kuruluşlarla yeterince etkileşim içinde olmaması</li><li>- Bağımlılık oluşturan (obezite, dijital bağımlılık vd.) unsurların erken yaşlarda ortaya çıkması</li><li>- .....</li></ul>
<b>İhtiyaçlar</b>	<ul style="list-style-type: none"><li>- İlgili kurum ve kuruluşlarla iş birliğinin artırılması</li><li>- Öğrencilerin sosyal, sportif, kültürel açıdan fırsat eşitliği temelinde desteklenme ihtiyacı</li><li>- Öğrencileri sosyal, sportif, kültürel faaliyetlere yönlendirecek teşvik mekanizmalarının güçlendirilmesi</li><li>- Okul bahçelerinde ve diğer eğitim ortamlarında geleneksel oyun alanı ihtiyacı</li><li>- .....</li></ul>

<b>Amaç 6</b>	Eğitim ve öğretimin niteliğinin geliştirilmesini sağlanacaktır.
<b>Hedef 6</b>	Kurum personelinin mesleki gelişimlerinin artırılması sağlanacaktır.

<b>Performans Göstergeleri</b>	<b>Hedefe Etkisi*</b>	<b>Başlangıç Değeri**</b>	<b>1. Yıl</b>	<b>2. Yıl</b>	<b>3. yıl</b>	<b>4. Yıl</b>	<b>5. Yıl</b>	<b>İzleme Sıklığı</b>	<b>Rapor Sıklığı</b>
<b>PG 6.1</b> Hizmet içi eğitim alan yönetici ve öğretmen sayısı	%20	15	20	25	30	35	40	6 Ay	6 Ay
<b>PG 6.2</b> Eğitim alan yardımcı personel sayısı	%20	15	20	25	30	35	40	6 Ay	6 Ay
<b>PG 6.3</b> Uzaktan hizmet içi eğitime katılan öğretmen sayısı	%10	15	20	25	30	35	40	6 Ay	6 Ay
<b>PG 6.4</b> Ulusal ve uluslararası projelere katılım sağlayan öğretmen sayısı	%10	50	60	70	80	90	100	6 Ay	6 Ay
<b>PG 6.5</b> Öğretmenlere yönelik düzenlenen eğitim sayısı	%10	..	..	..	..	..	..	6 Ay	6 Ay
<b>PG 6.6</b> Yöneticilere yönelik düzenlenen eğitim sayısı	%10	..	..	..	..	..	..	6 Ay	6 Ay
<b>PG 6.7</b> Yüksek lisans eğitimini sürdüren/ tamamlayan öğretmen ve yönetici sayısı	%10	..	..	..	..	..	..		
<b>PG 6.8</b> Doktora eğitimini sürdüren/tamamlayan öğretmen ve yönetici sayısı	%10	0	1	2	3	3	4	6 Ay	6 Ay

<b>Koordinatör Birim</b>	Tüm Personel
<b>İş birliği Yapılacak Birimler</b>	Okul Zümre Başkanları Öğrenci Kulüpleri
<b>Riskler</b>	<ul style="list-style-type: none"><li>- Salgın Hastalıklar</li><li>- Okul dışı sosyal etkinliklere öğrenci katılımında güvenlik riskinin var olması</li><li>- Mali ihtiyaçların teminindeki kaynak yetersizliği</li><li>- Sosyal etkinliklerin uygulanmasına yönelik zorluklar</li><li>- Okul dışı sosyal etkinliklere öğrenci katılımında güvenlik riskinin var olması</li><li>- Mali ihtiyaçların teminindeki kaynak yetersizliği</li></ul>
<b>Stratejiler</b>	<p>S1 Okul yöneticilerinin ve öğretmenlerin mesleki gelişim ihtiyaçları tespit edilerek bu ihtiyaçları gidermeye yönelik bir mesleki gelişim planı hazırlanacaktır.</p> <p>S2 Bakanlık, diğer kurum ve kuruluşlarla yapılan iş birlikleri kapsamında yardımcı personelin görev alanı ile ilgili iş başı eğitim almaları sağlanacaktır.</p> <p>S3 Okul öğretmenlerinin alanlarında mesleki gelişimlerini ve öğretmenlik yeterliklerini geliştirmek için mahalli ve merkezi düzeyde eğitim almaları sağlanacaktır.</p> <p>S4 Okul yöneticilerinin ve öğretmenlerin dijital platformlar aracılığıyla verilen eğitimlere katılmaları teşvik edilecektir.</p> <p>S5 Okul personelinin motivasyon, iş doyum ve kurumsal bağlılık düzeylerini artıracak çalışmalar yapılacaktır.</p>
<b>Maliyet Tahmini</b>	200.000 TL

<b>Tespitler</b>	<ul style="list-style-type: none"><li>- Öğrencilerin öğrenme etkinliklerini destekleyecek, yenilikçi ve yaratıcı düşünme becerilerini geliştirecek fırsatların yetersiz olması</li><li>- Ailelerin akademik kaygı sebebiyle öğrencileri sosyal ve kültürel etkinliklere daha az göndermeleri</li><li>- Okulların, çevrelerinde bulunan ve öğrencilerin gelişimlerine katkı sunabilecek kurum ve kuruluşlarla yeterince etkileşim içinde olmaması</li><li>- Bağımlılık oluşturan (obezite, dijital bağımlılık vd.) unsurların erken yaşlarda ortaya çıkması</li><li>- .....</li></ul>
<b>İhtiyaçlar</b>	<ul style="list-style-type: none"><li>- İlgili kurum ve kuruluşlarla iş birliğinin artırılması</li><li>- Öğrencilerin sosyal, sportif, kültürel açıdan fırsat eşitliği temelinde desteklenme ihtiyacı</li><li>- Öğrencileri sosyal, sportif, kültürel faaliyetlere yönlendirecek teşvik mekanizmalarının güçlendirilmesi</li><li>- Okul bahçelerinde ve diğer eğitim ortamlarında geleneksel oyun alanı ihtiyacı</li><li>- .....</li></ul>

## 4.2. Maliyetlendirme

Okulumuz Stratejik Planı önümüzdeki beş yıllık süreç içerisinde yapmak istediklerimiz ile yapabileceğimiz hizmetlerin birbiriyle anlamlı bir ilişkide olduğunu göstermektedir. Stratejik plan doğrultusunda kurumun mali yapısı yönetilecek ve bütçe planlaması yapılacaktır. **Beylice Ortaokulu** Müdürlüğü'nün 2024-2028 Stratejik Planı'nda yer alan stratejik amaçların gerçekleştirilebilmesi için beş yıllık süre için tahmini 1.900.000 TL'lik kaynağa ihtiyaç duyulmaktadır.

**Tablo 23. Tahmini Maliyet Tablosu**

	2024	2025	2026	2027	2028	Toplam Maliyet
<b>Amaç 1</b>	50.000TL	50.000TL	50.000TL	50.000TL	50.000TL	250.000 TL
<b>Hedef 1.1</b>	50.000TL	50.000TL	50.000TL	50.000TL	50.000TL	250.000 TL
<b>Amaç 2</b>	40.000 TL	40.000 TL	40.000 TL	40.000 TL	40.000 TL	200.000 TL
<b>Hedef 2.1</b>	40.000 TL	40.000 TL	40.000 TL	40.000 TL	40.000 TL	200.000 TL
<b>Amaç 3</b>	100.000 TL	100.000 TL	100.000 TL	100.000 TL	100.000 TL	500.000 TL
<b>Hedef 3.1</b>	100.000 TL	100.000 TL	100.000 TL	100.000 TL	100.000 TL	500.000 TL
<b>Amaç 4</b>	40.000 TL	40.000 TL	40.000 TL	40.000 TL	40.000 TL	200.000 TL
<b>Hedef 4.1</b>	40.000 TL	40.000 TL	40.000 TL	40.000 TL	40.000 TL	200.000 TL
<b>Amaç 5</b>	40.000 TL	40.000 TL	40.000 TL	40.000 TL	40.000 TL	200.000 TL
<b>Hedef 5.1</b>	40.000 TL	40.000 TL	40.000 TL	40.000 TL	40.000 TL	200.000 TL
<b>Amaç 6</b>	40.000 TL	40.000 TL	40.000 TL	40.000 TL	40.000 TL	200.000 TL
<b>Hedef 6.1</b>	40.000 TL	40.000 TL	40.000 TL	40.000 TL	40.000 TL	200.000 TL



<b>Genel Yönetim Giderleri</b>	70.000 TL	70.000 TL	70.000 TL	70.000 TL	70.000 TL	350.000 TL
<b>TOPLAM</b>	380.000 TL	380.000 TL	380.000 TL	380.000 TL	380.000 TL	1.900.000 TL

## 5. İZLEME VE DEĞERLENDİRME

Okulumuz Stratejik Planı izleme ve değerlendirme çalışmalarında 5 yıllık Stratejik Planın izlenmesi ve 1 yıllık gelişim planının izlenmesi olarak ikili bir ayrıma gidilecektir.

Stratejik planın izlenmesinde 6 aylık dönemlerde izleme yapılacak denetim birimleri, il ve ilçe millî eğitim müdürlüğü ve Bakanlık denetim ve kontrollerine hazır halde tutulacaktır.

Yıllık planın uygulanmasında yürütme ekipleri ve eylem sorumlularıyla aylık ilerleme toplantıları yapılacaktır. Toplantıda bir önceki ayda yapılanlar ve bir sonraki ayda yapılacaklar görüşülüp karara bağlanacaktır.

Stratejik planlarda yer alan amaç ve hedeflere ulaşma durumlarının tespiti ve bu yolla stratejik planlardaki amaç ve hedeflerin gerçekleştirilebilmesi için gerekli tedbirlerin alınması izleme ve değerlendirme ile mümkün olmaktadır. İzleme, stratejik plan uygulamasının sistematik olarak takip edilmesi ve raporlanmasıdır. Değerlendirme ise, uygulama sonuçlarının amaç ve hedeflere kıyasla ölçülmesi ve söz konusu amaç ve hedeflerin tutarlılık ve uygunluğunun analizidir.

Çamlıca Ortaokulu Müdürlüğü 2024-2028 Stratejik Planı'nın izlenmesi ve değerlendirilmesi uygulamaları, 2019-2023 Stratejik Planı İzleme ve Değerlendirme Modelinin geliştirilmiş sürümü olan 2024-2028 Stratejik Planı İzleme ve Değerlendirme Modeli çerçevesinde yürütülecektir. İzleme ve değerlendirme sürecine yön verecek temel ilkeleri "Katılımcılık, Saydamlık, Hesap verebilirlik, Bilimsellik, Tutarlılık ve Nesnellik" olarak ifade edilebilir.

İdarelerin kurumsal yapılarının kendine has farklılıkları izleme ve değerlendirme süreçlerinin de farklılaşmasını beraberinde getirmektedir. Eğitim idarelerinin ana unsurunun, girdi ve çıktılarının insan oluşu, ürünlerinin değerinin kısa vadede belirlenememesine ve insan unsurundan kaynaklı değişkenliğin ve belirsizliğin fazla olmasına yol açmaktadır. Bu durumda sadece nicel yöntemlerle yürütülecek izleme ve değerlendirmelerin eğitsel olgu ve durumları açıklamada yetersiz kalabilmesi söz konusudur. Nicel yöntemlerin yanında veya onlara alternatif olarak nitel yöntemlerin de uygulanmasının daha zengin ve geniş bir bakış açısı sunabileceği belirtilebilir.

Belirtilen temel ilkeler ve veri analiz yöntemleri doğrultusunda birlikte Çamlıca Ortaokulu Müdürlüğü 2024-2028 Stratejik Planı İzleme ve Değerlendirme Modelinin çerçevesini;

1. Performans göstergeleri ve stratejiler bazında gerçekleşme durumlarının belirlenmesi,
  2. Performans göstergelerinin gerçekleşme durumlarının hedeflerle kıyaslanması,
  3. Stratejiler kapsamında yürütülen faaliyetlerin Müdürlük faaliyet alanlarına dağılımının belirlenmesi,
  4. Sonuçların raporlanması ve paydaşlarla paylaşımı,
  5. Hedeflerden sapmaların nedenlerinin araştırılması,
  6. Alternatiflerin ve çözüm önerilerinin geliştirilmesi
- süreçleri oluşturmaktadır.

## **5.1. İzleme ve Değerlendirme Sürecinin İşleyişi**

İzleme ve değerlendirme sürecinin işleyişi ana hatları ile aşağıdaki şekilde özetlenmiştir.

Çamlıca Ortaokulu Müdürlüğü 2024–2028 Stratejik Planı'nda yer alan performans göstergelerinin gerçekleşme durumlarının tespiti yılda iki kez yapılacaktır. Ara izleme olarak nitelendirilebilecek yılın ilk altı aylık dönemini kapsayan birinci izleme kapsamında, Çamlıca Ortaokulu Müdürlüğü Stratejik Plan İzleme ve Değerlendirme yöntemleri vasıtasıyla, Stratejik Plan Ekibi tarafından harcama birimlerinden sorumlu oldukları performans göstergeleri ve stratejiler ile ilgili gerçekleşme durumlarına ilişkin veriler toplanarak konsolide edilecektir. Performans hedeflerinin gerçekleşme durumları hakkında hazırlanan “stratejik plan izleme

raporu" Okul Müdürüne ve kurum içi paydaşların görüşüne sunulacaktır. Bu aşamada amaç, varsa öncelikle yıllık hedefler olmak üzere, hedeflere ulaşılmasının önündeki engelleri ve riskleri belirlemek ve yıllık hedeflere ulaşılmasını sağlamak üzere gerekli görülebilecek tedbirlerin alınmasıdır.

Yılın tamamına ilişkin ikinci izleme kapsamında ise Çamlıca Ortaokulu Müdürlüğü Stratejik Plan İzleme ve Değerlendirme yöntemleriyle, Stratejik Plan Ekibi tarafından harcama birimlerinden sorumlu oldukları performans göstergeleri ve stratejiler ile ilgili yıl sonu gerçekleşme durumlarına ait veriler toplanarak konsolide edilecektir.

Stratejik plan değerlendirme raporu, üst yönetici başkanlığında yapılan değerlendirme toplantısında stratejik planın kalan süresi için hedeflere nasıl ulaşılacağına ilişkin alınacak gerekli önlemleri de içerecek şekilde nihai hale getirilerek Mart ayı sonuna kadar Çamlıca Ortaokulu Müdürlüğüne sunulacaktır. Hedeflerin ve ilgili performans göstergeleri ile risklerin takibi, hedeften sorumlu birimin harcama yetkilisinin; hedeflerin gerçekleşme sonuçlarının harcama birimlerinden alınarak konsolide edilmesi, analizi, değerlendirilmesi ve üst yöneticiye sunulması ise Stratejik Plan Ekibinin sorumluluğundadır.

## 6. Ekler

Çamlıca Ortaokulu Müdürlüğü'nün 2024-2028 Stratejik Plan onayı ekte sunulmuştur.



T.C.  
HENDEK KAYMAKAMLIĞI  
İlçe Millî Eğitim Müdürlüğü  
Beylice Ortaokulu



Sayı : E-xxxxxxx-<...><...>  
Konu : 2024-2028 Stratejik Planı

<...>

İLÇE MİLLÎ EĞİTİM MÜDÜRLÜĞÜNE

İlgi: 5018 Sayılı Kamu Mali Yönetimi ve Kontrol Kanunu

İlgi Kanununun 9. maddesi gereğince 2024-2028 Dönemi Stratejik Planı çalışmalarını, Bakanlığımızın hazırlık programı çerçevesinde Müdürlüğümüz Stratejik Planı hazırlanmış olup ekte sunulmuştur. Stratejik Plan Ekibi tarafından hazırlanan planın uygulamaya konulması müdürlüğümüz tarafından uygun görülmüştür.

Makamlarımızca da uygun görülmesi halinde Olur'larmıza arz ederim.

Nevzat YUMERU  
Okul Müdürü

Uygun görüşle arz ederim.

Tuncay ALIOĞLU  
Şube Müdürü

Eki:  
1-Stratejik Plan( 54 sayfa)

OLUR

Murat ÇEKİÇÇİOĞLU  
İlçe Millî Eğitim Müdürü

**Bu belge güvenli elektronik imza ile imzalanmıştır.**

Adres : Büyükdere Mahallesi Sakarya Caddesi No:96 Hendek/ Sakarya

Belge Doğrulama Adresi : <https://www.narli.ye.gov.tr/mdb-dbys>

Telefon No : 0 (264) 614 80 73

Bilgi için: Mehmet KILIÇ

E-Posta : 7110700@mlk.gov.tr

Unvan : Müdür

İnternet Adresi : <https://www.narli.ye.gov.tr>

Telefon : 06.46.3460771